

An aerial photograph of a lush green valley. A river flows through the center, with a dam visible in the lower right. The background features rolling green hills and mountains under a bright blue sky with scattered white clouds. In the foreground, there are green fields and dense trees.

# INSPIRANDO CON ENERGÍA

Reporte de  
Sostenibilidad  
**2022**

termotasajero  
c.lgener

# termotasajero

colgener

Termotasajero [GRI 2.1]



Si tienes alguna inquietud, duda o comentario sobre este informe, puedes comunicarte a través del siguiente correo:

[tasajero@termotasajero.com.co](mailto:tasajero@termotasajero.com.co)

La redacción de contenidos fue obra de:

ARCO M&D SAS BIC

La diagramación y el estilo gráfico fue obra de:

Bongoman Studio LTDA

Fotografía:

Alejandra Garcia Clopatofsky

[www.termotasajero.com.co](http://www.termotasajero.com.co)

**Mensaje del Presidente**  
03



**Acerca de este informe**  
04




**Nuestra rentabilidad, el vehículo para generar valor**  
16



# TABLA DE CONTENIDOS

**Así nos comprometemos con la sostenibilidad**  
07



**Energía que genera valor**  
26



**Termotasajero, Energía que te mueve**  
05



**Desarrollo de nuestro talento humano**  
37



**Energía de calidad que genera confianza**  
49



**Tabla GRI**  
67



# Mensaje del Presidente



El Desarrollo Sostenible es una agenda de todos y para todos. En Termotasajero, somos conscientes y responsables frente al aporte que podemos generar en favor de la agenda global y, este, nuestro cuarto Informe de Sostenibilidad, es el reflejo de las acciones que asumimos para este compromiso conjunto. En este camino, en el cual hemos entendido la sostenibilidad como un valor diferencial para nuestro negocio y los grupos de interés, identificamos que el principal impacto positivo radica en seguir brindando a Colombia y los clientes que confían en nosotros, energía con los más altos estándares de calidad y confiabilidad, protegiendo el capital social y ambiental.

2022 fue un año de retos, pero a la vez, de logros. Las condiciones climáticas caracterizadas por los altos niveles de precipitaciones en el país, hicieron que la generación real de nuestras plantas fuera menor a la esperada. Sin embargo, gracias a la resiliencia que nos caracteriza y la estrategia comercial de la Organización, mantuvimos los rendimientos financieros.

También, este año estuvo enmarcado en un hito importante para la Organización, en la búsqueda de fuentes de energía que complementen la confiabilidad y seguridad del servicio que generamos para el país, inauguramos nuestro primer proyecto de energía solar. Actualmente, tendremos la capacidad de entregar al Sistema Interconectado Nacional 4 MW, nuestra meta a 2030, es contar con 250 MW de capacidad solar fotovoltaica

Por último, queremos resaltar el comienzo de la iniciativa de Empresa Saludable. Con este importante proyecto, realizaremos un monitoreo constante sobre las condiciones de salud de

todos los colaboradores. A partir de esto, estableceremos planes de acción que los ayuden a tener hábitos de vida más saludables.

Somos una Organización que busca iluminar los hogares colombianos mediante la confiabilidad de la energía. Somos la energía que genera confianza, somos el esfuerzo diario por generar valor, somos Termotasajero, la energía que te mueve e inspira a San Cayetano, Cúcuta y Colombia.

**Jose David Montoya**  
Presidente



## Acerca de este informe

El presente reporte es un ejercicio de transparencia, en el que compartimos con todos nuestros grupos de interés los avances y acciones más destacadas para los 13 temas materiales de la Organización, que reflejan la gestión realizada y el compromiso de seguir inspirando con energía el desarrollo sostenible del país.

Este informe ha sido elaborado con la participación y aprobación del Comité de Gerencia y bajo los lineamientos del Estándar Internacional de Global Reporting Initiative (GRI) en su versión 2021. En la sección de anexos se encuentra el Índice de Contenidos GRI, para el cual sirven de guía los códigos numéricos que se incluyen al principio de algunos capítulos.

Desde nuestra Organización creemos que las acciones pueden generar un impacto positivo para la sociedad. Por eso, trabajamos para contribuir a un mundo más sostenible y justo alineando las actividades con los Objetivos de Desarrollo Sostenible (ODS). Todo esto, es gracias a todas las personas que forman parte de nuestra operación, quienes hacen posible que sigamos generando calidad y confianza en todo lo que hacemos juntos.





# TERMOTASAJERO, ENERGÍA QUE TE MUEVE





# Sobre nosotros

GRI [2-1] [2-2] [2-6]

Para desarrollar la actividad de generación de energía con altos estándares de calidad para satisfacer las necesidades de nuestros clientes, en nuestra Organización contamos con tres plantas generadoras, ubicadas en el municipio de San Cayetano, Norte de Santander.



**Termotasajero 1**  
Capacidad  
**165 MW**

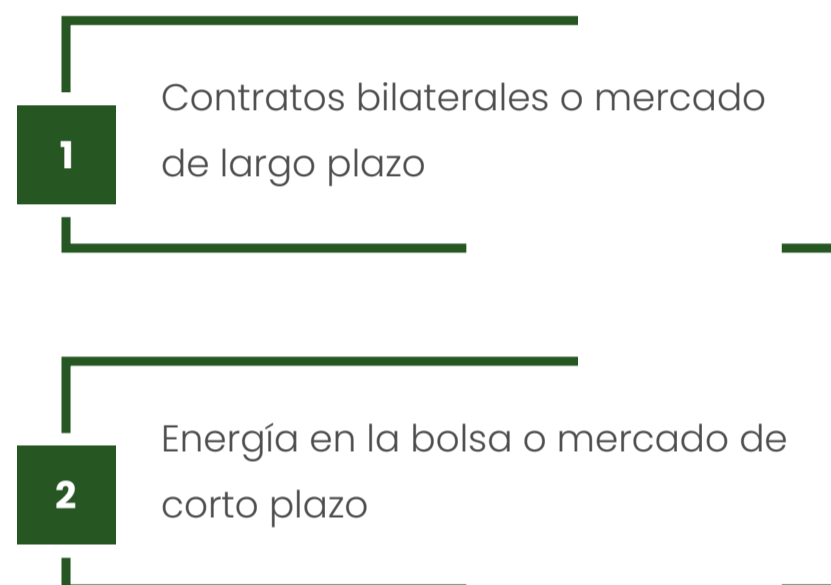
**Termotasajero 2**  
Capacidad  
**170 MW**

**Termotasajero 2 solar**  
Capacidad  
**5.2 MWp**

Que representan un **1,9%** de la matriz energética del país con un total de **339 MW** de capacidad instalada.

Estamos orgullosos de poder tener una participación activa en el Mercado de Energía Mayorista, gracias a nuestra capacidad instalada. Esto, nos brinda la libertad de negociar contratos de suministro con otros generadores o comercializadores en el Sistema Interconectado Nacional (SIN) a precios eficientes, en los siguientes segmentos.

## SEGMENTOS



## CONTAMOS CON LAS SIGUIENTES LÍNEAS DE NEGOCIO:

**Reconciliación:** Es cuando el operador del sistema requiere garantizar el servicio en la red del nororiente colombiano.

**Cargo por confiabilidad:** Es el mecanismo que asegura la disponibilidad de nuestras plantas en caso de que la demanda energética del país lo requiera.





**ASÍ NOS  
COMPROMETEMOS  
CON LA SOSTENIBILIDAD**



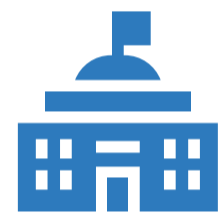




# Grupos de interés y análisis de materialidad

GRI [2-22][2-29]

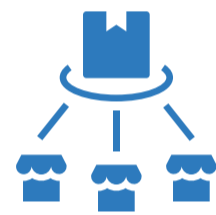
Desde el 2021, identificamos y priorizamos los grupos de interés según su nivel de dependencia e influencia en nuestra estrategia. Como resultado de este ejercicio, priorizamos los siguientes seis grupos considerados fundamentales para nuestro proceso de creación de valor:



Gobierno y autoridades



Accionistas



Proveedores



Colaboradores



Clientes



Comunidad

## Nuestros Temas Materiales

Determinamos el nivel de relevancia de los temas tratados en este informe mediante el Análisis de Materialidad que llevamos a cabo en 2020. Este análisis, refleja con precisión los 13 temas claves que consideramos necesarios para generar valor. En las páginas siguientes, describimos cada uno de estos asuntos, su relevancia, cómo los gestionamos, nuestro progreso y los hitos más significativos de 2022. Además, exponemos la visión de futuro para cada una de ellos, así como los retos y oportunidades asociados.

 <b>Salud y seguridad</b>	 <b>Emisiones y calidad del aire</b>	 <b>Respuesta a emergencias</b>
 <b>Ética y transparencia</b>	 <b>Gestión de riesgos</b>	 <b>Empleo local</b>
 <b>Calidad y confiabilidad en el servicio</b>	 <b>Desempeño económico</b>	 <b>Gestión responsable de la cadena de valor</b>
 <b>Inversión social</b>	 <b>Oferta de energías renovables</b>	 <b>Gestión de talento humano</b>
 <b>Gestión de la energía a base de carbón</b>	 <b>Aquí puedes consultar nuestra Materialidad</b>	

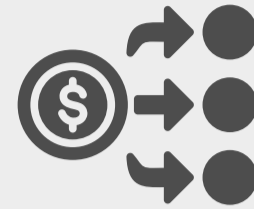


# ¿Cómo generamos valor?

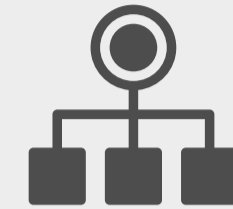
Entradas



Recursos y actividades



Estrategia



Salidas



Resultados



	Entradas	Recursos y actividades	Estrategia	Salidas	Resultados
Financiero	1	2	3	4	5
Operacional	6	7	8	9	10
Intelectual	11	12	13	14	15
Humano	16	17	18	19	20
Social	21	22	23	24	25
Ambiental	26	27	28	29	30



Click sobre el número para ver la Info

CAPITALES



1

- Financiación con bancos y ronda de capitales
- Operación (venta en bolsa, contratación)
- Mantenimiento Termo
- Concientización de eficiencia
- Gestión del riesgo (compras, tesorería, todo lo asociado al gasto)

2

- Gestión del riesgo, cumplimientos y aprobaciones
- Relacionamiento con bancos y proveedores
- Seguimiento a indicadores

3

- Mantener cupos para garantía de energía
- Mantener cupos con los bancos
- EBITDA por arriba del 30%
- Cumplimiento del crédito sindicado
- Apalancamiento de proyectos para el cumplimiento de la estrategia

4

- Resultado EBITDA
- Pago de dividendo a accionistas
- Pago de operaciones u obligaciones
- Rentabilidad de proyectos

5

- Diversificación del portafolio
- Confianza de inversionistas y bancos
- Inversión social (fundaciones – impuestos)
- Nuevas tecnologías y transición energética

6

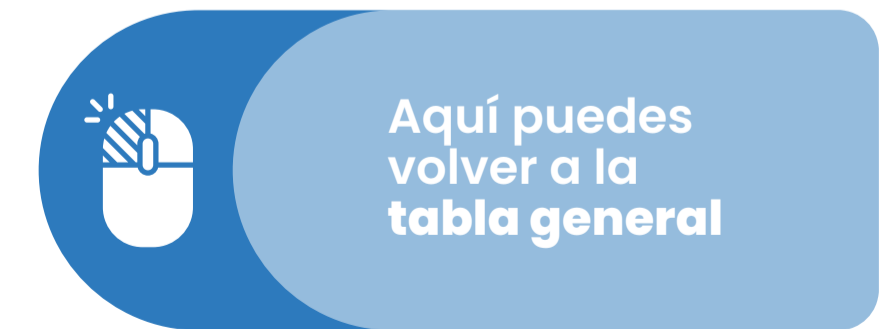
- Plantas de generación
- Maquinaria
- Infraestructura comercial
- Sistema interconectado nacional
- Infraestructura del carbón del norte de Santander (minas, volquetas incluso vías)
- Restricciones gubernamentales
- Marco regulatorio

7

- Elaboración y ejecución de las estrategias de venta de energía y de compra de carbón
- Plan de mantenimiento de las maquinas que garantiza confiabilidad de las plantas
- Operación con buenas prácticas y técnicas comerciales en búsqueda de maximizar beneficios

8

- Garantizar la compra del carbón a precios y calidad competitivos
- Venta de energía





9

- Altos índices de disponibilidad de las plantas
- Bajos costos y mantenimiento correctivo (preventivo)
- Buenos resultados operacionales
- Aporte de 4% aprox. del total de la energía del sistema colombiano

10

- Alta aceptación y buena reputación de la compañía en el mercado
- Confianza de los inversionistas y sector financiero
- Seguridad energética

11

- Plan estratégico de la Organización
- Matriz de procesos de calidad.
- Capital humano
- Conocimiento del sector

12

- Plan de capacitaciones constante
- Gestión documental del KNOW –HOW
- Gestión del talento humano
- Engranaje de todas las áreas
- Actualización y mejora de los sistemas de gestión
- Gestión de activo (actualización tecnológica)

13

- Continuidad y crecimiento del negocio
- Gestión de la operación y mantenimiento
- Gestión administración financiera

14

- Disponibilidad y confiabilidad de las plantas.
- Desempeño económico
- 11.688 horas de capacitación a colaboradores

15

- Garantizar la sostenibilidad y permanencia en el tiempo de la Organización
- Continuar con nuestra eficiencia operacional
- Aportar a la seguridad energética del país
- Ambiental (PEND)

16

- Capital humano
- Proveedores
- Presupuesto
- Aliados





17

- Capacitación y formación en habilidades blandas y técnicas
- Atracción, desarrollo y retención del talento humano
- Medición del clima laboral y carga laboral
- Garantizar programa de SST
- Cumplimiento normativo/ reglamento interno y plan de bienestar

18

- Garantizar el cumplimiento de procesos y resultados para la Organización

19

- Índice de rotación por debajo del 1%
- 0 accidentes mortales
- Cumplimiento al 100% de los planes
- 116.88 horas de capacitación a colaboradores
- Mantener clima laboral mínimo 8,47 puntos
- Mantener por debajo de dos periodos las vacaciones de los colaboradores

20

- Dinamismo del desarrollo local
- Desarrollo profesional y personal
- Equilibrio de la vida laboral y personal
- Remuneración y beneficios equitativos para los empleados.
- Cuidado de la salud y seguridad

21

- Gestión de atención a la comunidad e inversión social, Enfoque de Género
- Fomento a la práctica académica
- Involucramiento de los órganos sociales y gobierno corporativo
- Oportunidad de trabajo
- Adquisición de bienes y servicios
- Capacitaciones y Condiciones del territorio

22

- Canal de atención de PQRS
- Convenios programas de inversión social
- Recibir capacitaciones en género
- Recibir practicantes y estudiantes SENA
- Actividades y eventos de cada órgano
- Contratación de proveedores nacionales
- Plan anual de capacitaciones y de compras

23

- Oportunidad de atender a la comunidad
- Plan anual de inversión social con interventoría y Plan en Equidad de Género
- Convenios y/o contratos académicos
- Plan de contratación nueva, clasificación de proveedores e impactos generados
- Plan anual y Plan de capacitaciones de acuerdo al tema y capacitaciones realizadas





24

- Satisfacción comunidad y licencia social
- Resultados e impacto de proyectos logrados
- Apropiación de género e impacto educación
- Unidad de empresa y propósito común
- Desarrollo de calidad de vida departamental
- Inversión destinada a esta adquisición
- Apropiación y capacitación a todos los GI

25

- 100% de cumplimiento de planes de Inversión Social
- Apoyo a estudiantes e instituciones educativas
- Homogeneidad de los órganos sociales
- Incentivo en la región
- Capital invertido en adquisición

26

- Agua
- Carbón
- Energía
- Radiación
- Terreno
- Cal
- Árboles
- Biomasa
- Normas Ambientales
- Permisos Ambientales
- Condiciones Climáticas

27

- Informes de cumplimiento ambiental
- Muestreos
- Examen de calidad del carbón
- Estudio de valoración de la energía solar
- Estudio de prefabricación eléctrica
- Estudio de disponibilidad de terrenos
- Conservación de biodiversidad

28

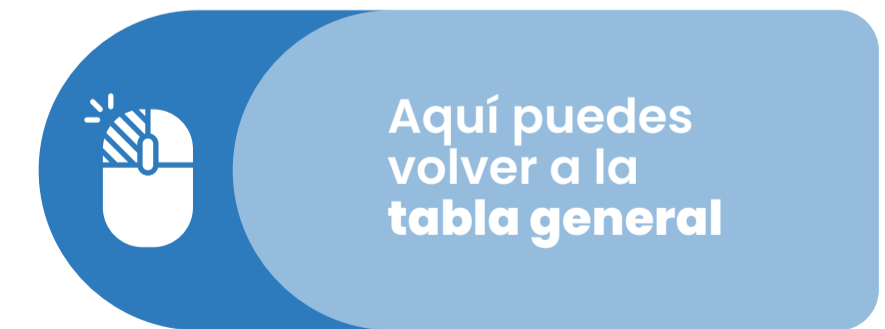
- Abastecimiento de carbón en condiciones competitivas
- Mantener la reputación del mercado
- Financiación para empresas térmicas
- Garantizar acceso al mercado asegurador
- Cumplimiento legal

29

- Pago de regalías e impuestos de carbón
- Compras de carbón
- Producción de energía solar
- Reducción de CO2 y Venta de cenizas
- Entrega de agua usada al acueducto
- Ley por generación o transferencias ambientales
- Emisiones de CO2, SOX, NOX, PM

30

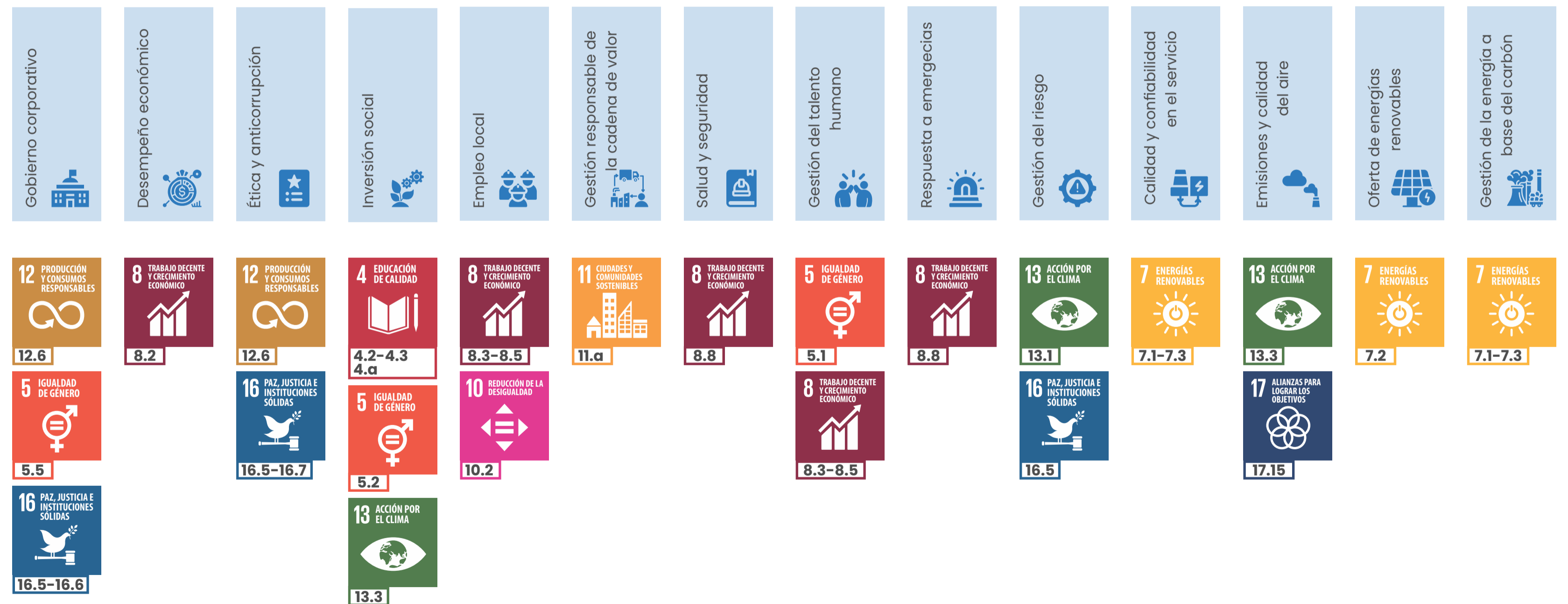
- Valor creado
- Cumplimiento de la normativa
- Abastecimiento seguro y eficiente
- Conservación del capital
- Agotamiento del recurso
- Inversión social





# Articulación con ODS

En la Organización no solo estamos comprometidos con los Objetivos de Desarrollo Sostenible – ODS y su propósito universal, también estamos comprometidos con la generación de oportunidades y valor compartido a las comunidades en donde operamos, lo cual impacta positivamente a nuestros colaboradores, proveedores y a todos los grupos de interés. Esta es nuestra contribución:





- 4.2 De aquí a 2030, asegurar que todas las niñas y todos los niños tengan acceso a servicios de atención y desarrollo en la primera infancia y educación preescolar de calidad, a fin de que estén preparados para la enseñanza primaria.
- 4.4 De aquí a 2030, aumentar considerablemente el número de jóvenes y adultos que tienen las competencias necesarias, en particular técnicas y profesionales, para acceder al empleo, el trabajo decente y el emprendimiento
- 4.a Construir y adecuar instalaciones educativas que tengan en cuenta las necesidades de los niños y las personas con discapacidad y las diferencias de género, y que ofrezcan entornos de aprendizaje seguros, no violentos, inclusivos y eficaces para todos.
- 5.1 Poner fin a todas las formas de discriminación contra todas las mujeres y las niñas en todo el mundo.
- 5.2 Eliminar todas las formas de violencia contra todas las mujeres y las niñas en los ámbitos público y privado, incluidas la trata y la explotación sexual y otros tipos de explotación
- 5.5 Asegurar la participación plena y efectiva de las mujeres y la igualdad de oportunidades de liderazgo a todos los niveles decisorios en la vida política, económica y pública
- 7.1 De aquí a 2030, garantizar el acceso universal a servicios energéticos asequibles, fiables y modernos."
- 7.2 De aquí a 2030, aumentar considerablemente la proporción de energía renovable en el conjunto de fuentes energéticas.
- 7.3 De aquí a 2030, duplicar la tasa mundial de mejora de la eficiencia energética.
- 8.2 Lograr niveles más elevados de productividad económica mediante la diversificación, la modernización tecnológica y la innovación, entre otras cosas centrándose en los sectores con gran valor añadido y un uso intensivo de la mano de obra.
- 8.3 Promover políticas orientadas al desarrollo que apoyen las actividades productivas, la creación de puestos de trabajo decentes, el emprendimiento, la creatividad y la innovación, y fomentar la formalización y el crecimiento de las microempresas y las pequeñas y medianas empresas, incluso mediante el acceso a servicios financieros.
- 8.5 De aquí a 2030, lograr el empleo pleno y productivo y el trabajo decente para todas las mujeres y los hombres, incluidos los jóvenes y las personas con discapacidad, así como la igualdad de remuneración por trabajo de igual valor.
- 8.8 Proteger los derechos laborales y promover un entorno de trabajo seguro y sin riesgos para todos los trabajadores, incluidos los trabajadores migrantes, en particular las mujeres migrantes y las personas con empleos precarios.
- 10.2 De aquí a 2030, potenciar y promover la inclusión social, económica y política de todas las personas, independientemente de su edad, sexo, discapacidad, raza, etnia, origen, religión o situación económica u otra condición.
- 11.a Apoyar los vínculos económicos, sociales y ambientales positivos entre las zonas urbanas, periurbanas y rurales fortaleciendo la planificación del desarrollo nacional y regional.
- 12.6 Alentar a las empresas, en especial las grandes empresas y las empresas transnacionales, a que adopten prácticas sostenibles e incorporen información sobre la sostenibilidad en su ciclo de presentación de informes.
- 13.1 Fortalecer la resiliencia y la capacidad de adaptación a los riesgos relacionados con el clima y los desastres naturales en todos los países.
- 13.3 Mejorar la educación, la sensibilización y la capacidad humana e institucional respecto de la mitigación del cambio climático, la adaptación a él, la reducción de sus efectos y la alerta temprana
- 16.5 Reducir considerablemente la corrupción y el soborno en todas sus formas
- 16.6 Crear a todos los niveles instituciones eficaces y transparentes que rindan cuentas.
- 16.7 Garantizar la adopción en todos los niveles de decisiones inclusivas, participativas y representativas que respondan a las necesidades.
- 17.15 Respetar el margen normativo y el liderazgo de cada país para establecer y aplicar políticas de erradicación de la pobreza y desarrollo sostenible.








**NUESTRA RENTABILIDAD,  
EL VEHÍCULO PARA  
GENERAR VALOR**



# Gobierno corporativo

GRI [3.3]

El Gobierno Corporativo de nuestra Organización representa los órganos, mecanismos y procedimientos mediante los cuales tomamos las decisiones correspondientes al negocio, al crecimiento proyectado, y a la construcción de confianza hacia todos los grupos de interés. Somos, además, una Organización que se caracteriza por su competitividad y excelencia, lo cual nos ha llevado a consolidar una posición en el mercado basada en los atributos del servicio y los lineamientos de nuestra gestión: ser transparentes, responsables y confiables.



Aquí puedes conocer más sobre nuestra **Estructura organizacional** (Reporte 2021 pag 19)

En particular, destacamos del 2022 nuestros esfuerzos para el cumplimiento y el fortalecimiento de programas alrededor de dos temas:



**Equidad de género**

**Capacitaciones a colaboradores**



**Ética, corrupción, lavado de activos y financiación del terrorismo**

**Capacitaciones y formaciones**

**Nuevas estrategias de fortalecimiento de actividades existentes.**

## Socialización a colaboradores sobre Ética, corrupción, lavado de activos y financiación del terrorismo



### Resultados

2022	<b>100%</b>
2021	<b>100%</b>
<b>Meta</b>	
2023	<b>100%</b>

Los procedimientos de ética, anticorrupción y lucha contra el lavado de activos y financiación del terrorismo, se comunicaron al **100%** de los miembros de órganos de gobierno. Mantendremos esta meta para 2023.



**Mujeres en la Alta Gerencia de la Compañía**

**3**



**Personas independientes parte de la Junta Directiva**

**1**

De igual manera, en el 2022 continuamos trabajando en la identificación de los principales indicadores de desempeño ASG (Ambiental, Social y de Gobernanza) de la Organización. Por un lado, esto nos permitirá acercar la gestión del día a día a los posibles impactos que evidenciamos y documentemos en materia de sostenibilidad y, por el otro, empezar a consolidar líneas base y planes de trabajo para cerrar brechas. Somos una Organización que está enmarcada en la excelencia y la mejora continua y por esto, medir el desempeño ASG, nos permite seguir consolidando nuestra promesa de valor.



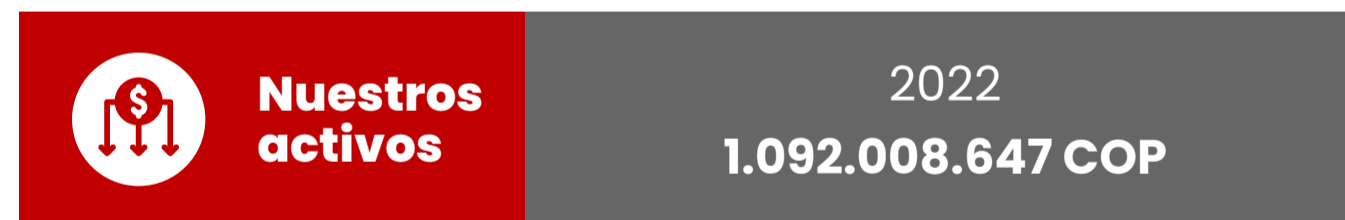


# Desempeño económico

GRI [3.3] [201-1] [201-4] [207-1] [207-2]

En esta Organización, estamos convencidos que el crecimiento sostenible solo es posible cuando generamos valor para nuestros grupos de interés. Los resultados financieros son esenciales, pues nos permiten continuar fortaleciendo nuestra reputación en términos de confianza, transparencia y fiabilidad. Nuestra solidez también se evidencia en el cumplimiento de los compromisos de endeudamiento, el pago de las obligaciones fiscales y contribuciones que realizamos por el sector al que pertenecemos, en la inversión para la mejora constante de nuestros procesos, y en el bienestar de la comunidad interna y del área de influencia directa.

## Balance General



Equivalente a  
**46.666.262 COP**

**+6%**



**Patrimonio de nuestra Organización**

2022  
**278.251.613 COP**

### Resaltamos algunas de nuestras cifras

**Aumento de nuestra inversión en COP 43.734 Millones equivalente a un 4% respecto al 2021, para mejorar nuestra matriz energética e ir complementando nuestra fuente de generación con nuestro primer parque solar por valor de COP 19.491 Millones.**

**Renovación de tecnología en nuestras plantas de generación por valor de COP 24.243 Millones. Esta inversión fue hecha en los ejes fundamentales de la Organización, tales como : mantenimiento, operación e infraestructura.**



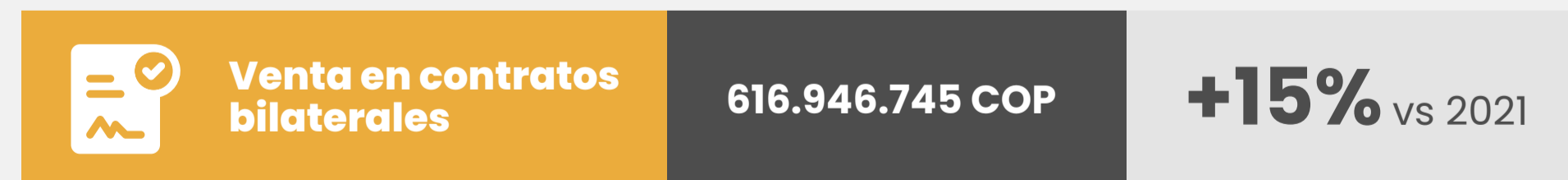
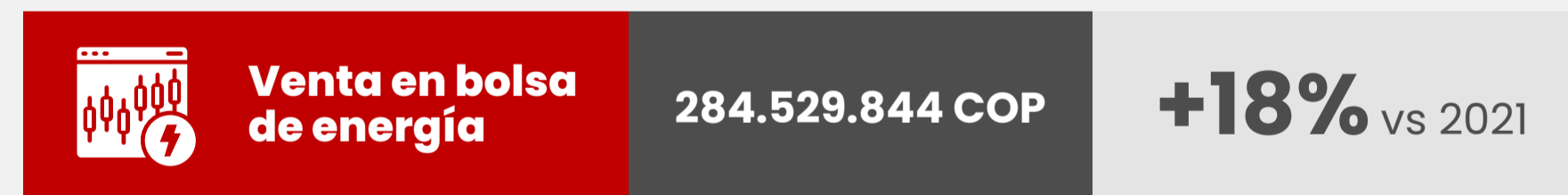
**Ante un escenario de volatilidad alta por eventos políticos, económicos, entre otros. Se dio pago y cumplimiento a las obligaciones financieras, a pesar de los altos costos de financiamiento, por las anteriores razones explicadas.**

## Indicadores financieros

Compartimos los resultados obtenidos en los indicadores financieros durante el año 2022 (cifras en miles)

### Valor Económico Directo Generado

Hace referencia a la cantidad de ingresos generados por nuestra Organización: por venta en bolsa de energía y venta en contratos bilaterales:



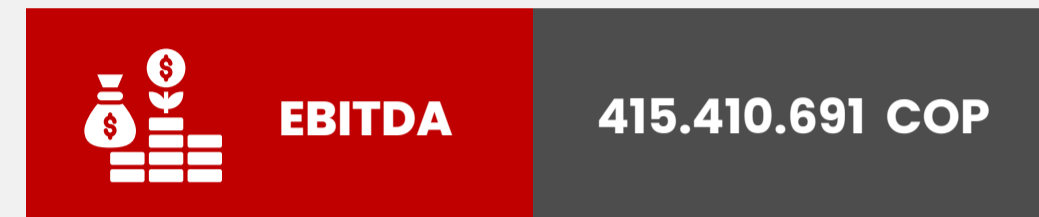
Aumentaron ambos indicadores principalmente por:

1. Mayores cargos por confiabilidad por un aumento de TRM durante el 2022.
2. Mayor aumento en IPP al esperado en venta de contratos.



## EBITDA

Hace referencia al dinero que ganamos antes de pagar los intereses de los préstamos, impuestos, depreciación y la amortización de los activos.



Frente al año 2021, el EBITDA obtuvo un resultado del 2,3% por debajo del año anterior. Esto, debido a mayores compras en bolsa por precio. Asimismo, por los costos a asociados a overhaul de turbina en TTI, se dio un mayor costo de mantenimiento.

Nuestro margen EBITDA de 2022 se ubicó en **44%**. Un punto por encima sobre la meta planteada de 43%.

## Valor Económico Generado y Distribuido

Somos una Organización ética y responsable que hace un uso eficiente de sus recursos económicos, para de esta forma cumplir con sus obligaciones con proveedores, empleados y comunidad. Para este año destacamos el aumento en el apoyo a la **adquisición y construcción de primera vivienda para nuestros empleados**, con unas tasas por debajo del mercado.

En aportes a la comunidad tenemos mayor inversión social por trabajos de remodelación y adecuación de los planteles educativos de la zona de influencia (San Cayetano y Cornejo).



### Valor Económico Distribuido

Descripción	2021 COP	2022 COP
Costos operacionales (Costo de ventas y gastos de operación)	360.260.072	501.513.282
Salarios y beneficios a colaboradores	31.220.021	31.935.757
Desembolsos de Créditos vivienda a empleados	578.448	1.593.698
Pagos a proveedores de capital	132.964.375	168.262.682
Pagos al Gobierno	100.425.964	101.272.663
Inversiones en la comunidad	360.260.072	1.263.500
<b>Valor económico distribuido</b>	<b>626.577.340</b>	<b>805.841.582</b>



## Transferencias a la Nación

En Termotasajero cumplimos con nuestras obligaciones tributarias y del sector energético dentro del mercado vigente.

### Transferencias ley 99 (cifras en miles)

Descripción	2020 COP	2021 COP	2022 COP
Corporación Autónoma Regional	5.599.651	1.578.711	2.214.759
Municipio de San Cayetano	3.359.787	947.227	1.328.856
<b>Total</b>	<b>8.959.438</b>	<b>2.525.937</b>	<b>3.543.615</b>

### Impuestos (cifras en miles)

Tipo de Impuestos	2020 COP	2021 COP	2022 COP
Impuesto Estampillas	3.974.282	4.846.302	4.733.893
Impuesto a la Renta	48.115.815	90.169.937	87.061.066
Gravamen Movimientos Financieros	1.460.045	1.359.550	1.625.842
Impuesto industria y comercio	1.245.296	379.335	3.054.172
Impuesto Predial	24.811	21.870	21.264
Impuesto Vehículos	9.651	6.869	19.239
<b>Total</b>	<b>54.829.901</b>	<b>96.783.863</b>	<b>96.515.476</b>

### Contribuciones (cifras en miles)

Descripción	2020 COP	2021 COP	2022 COP
Contribución CREG	320.977	167.057	332.117
Contribución SSPD	1.234.488	914.383	845.026
Contribución Supersociedades	35.962	34.723	36.429
<b>Total</b>	<b>1.591.427</b>	<b>1.116.163</b>	<b>1.213.572</b>



## Aporte

El **aporte de la Organización al país** en 2022 se tradujo en transferencias efectivamente pagadas por

# 101.272.663 COP

(cifra en miles)

Representadas así:



**Nuestras Transferencias**



**Impuestos**



**Contribuciones**

## +0,8%

 vs 2021

### Buenas Prácticas Tributarias

- ✓ Estandarización de procedimientos, gestión de documentos y planeación tributaria del grupo.
- ✓ Toda operación que se realice entre las empresas de la Organización cuenta con validación de precios de transferencia que garantizan que las operaciones, convenios y /o contratos que se celebren, se realicen bajo condiciones de mercado.
- ✓ Liquidación con anterioridad de dos días de obligaciones tributarias nacionales e internacionales.

- ✓ Toda decisión tributaria se toma en conjunto con nuestros asesores y revisoría fiscal, para garantizar el pago y liquidación de nuestras obligaciones.
- ✓ Las principales operaciones fiscales son auditadas y cualquier decisión relevante es tomada por la junta directiva.





# Ética y transparencia

GRI [3.3] [205-1] [205-2] [205-3]

En la Organización, la ética y transparencia son un pilar fundamental que cimienta nuestras operaciones. Trabajamos arduamente para garantizar que todas las actividades que desarrollamos se hagan bajo el mejor ambiente, generando relaciones de confianza transversales con todos los grupos de interés y salvaguardando siempre la integridad y reputación de nuestra Organización.

Nos caracterizamos por ser un referente en buenas prácticas en materia de ética, transparencia, anticorrupción y lucha contra el lavado de activos y la financiación del terrorismo. Para esto, contamos con una estructura basada en órganos, políticas y procedimientos que nos permiten identificar los riesgos más relevantes y establecer planes de acción acorde a lo encontrado. De igual manera, somos conscientes que esta es una labor que requiere del compromiso de toda la Organización y de los grupos de interés, es por esto que involucramos a nuestros colaboradores y proveedores en el proceso de debida diligencia. En la Organización, contamos con:



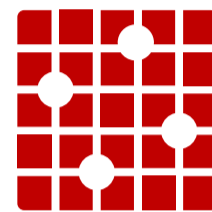
Programa de ética y cumplimiento



Código de ética



Política de regalos, atención, donación y patrocinio



Matriz de riesgo en Corrupción, Lavado de Activos y Financiación el Terrorismo (COLAFT)



Política de administración del riesgo para la corrupción, lavado de activos y financiación del terrorismo COLAFT



Manejo de los conflictos de interés

**Contamos con el canal de denuncias. Esta es una herramienta que se encuentra a disposición de todos aquellos que quieran reportar comportamientos inapropiados que puedan afectar a la Organización, a nuestros colaboradores y a clientes.**

**\*Este canal es un mecanismo seguro y confidencial para informar sobre cualquier situación que no cumpla con los estándares éticos y legales que nos hemos propuesto en nuestra Organización.**



**Nuestra prioridad es gestionar el 100% de los casos que eventualmente puedan presentarse.**

**Comunicamos el 100 % de todas las políticas y procedimientos en ética, anticorrupción y lucha contra el lavado de activos y financiación del terrorismo a nuestros proveedores y empleados.**

	<b>Procesos relacionados con actos de corrupción</b>	2022 0
	<b>Casos de corrupción confirmados</b>	2022 0

De todo nuestro proceso y resultado en torno al cumplimiento, destacamos dos puntos: la comunicación constante de las políticas y procedimientos y la capacitación que reciben los colaboradores y proveedores relacionados a la ética, la transparencia, la anticorrupción y la lucha contra el lavado de activos y la financiación del terrorismo.

Este año, con el objetivo de crear una base de responsabilidad más amplia a lo largo de nuestra cadena de valor, extendimos la comunicación en materia de ética, anticorrupción y lucha contra el lavado de activos y financiación del terrorismo a nuestros proveedores.

	<b>Empleados capacitados</b>	<b>243</b>
Correspondiente al 100 %, en temas de ética, anticorrupción y lucha contra el lavado de activos y financiación del terrorismo.		

	<b>Representantes de proveedores capacitados</b>	<b>138</b>
en temas de ética, anticorrupción y lucha contra el lavado de activos y financiación del terrorismo		<b>+100% vs 2021</b>

Para el 2023, continuaremos trabajando por ser líderes en ética y transparencia, y seguiremos comprometidos con actuar siempre con integridad y responsabilidad en todas nuestras operaciones. Creemos que la ética, la transparencia, la anticorrupción y la lucha contra el lavado de activos y financiación del terrorismo no solo son fundamentales para nuestro éxito a largo plazo, sino que también son la clave para generar confianza y una relación de respeto con nuestros colaboradores, clientes, proveedores y comunidades locales en las que operamos.



# ENERGÍA QUE GENERA VALOR





# Inversión social

GRI [3.3] [203-1] [203-2] [413-1]

En esta Organización, tenemos un compromiso de responsabilidad con las comunidades de nuestra área de influencia directa (AID) y la inversión social es un mecanismo para acercarnos a ese objetivo. En este sentido, y entendiendo las necesidades del municipio de San Cayetano, desarrollamos a través de nuestra Fundación (Fundación para el Desarrollo del Oriente Colombia FUDOC-Termotasajero) actividades claras, precisas y oportunas para continuar siendo un aliado activo que aporte en el mejoramiento de la calidad de vida de los habitantes de este municipio. Este recorrido, nos ha llevado a tener un impacto en la contratación de servicios con proveedores locales que nos ayudan en la vigilancia, transporte y alimentación; además de favorecer el fortalecimiento de la educación y la salud. Con todo esto, nos hemos ganado la confianza de las comunidades y la posibilidad de seguir consolidando nuestra licencia social para operar.

La gestión social durante el 2022 se concentró en:

## Infraestructura y servicios apoyados:



Iniciamos la remodelación integral de la sede rural Puente Zulia, Institución Educativa Cornejo.



Adecuamos tres salones afectados por el invierno en la sede principal sección primaria de la misma institución educativa.



Apadrinamos en un **50 %**, en conjunto con la administración municipal, el servicio de internet de **102 familias** de las **4 sedes educativas** rurales ubicadas en la misma área.

## Empleo directo e indirecto:



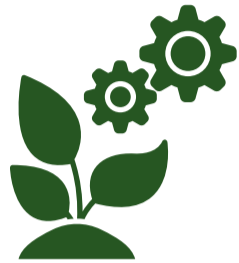
Alrededor de **1500 familias** mineras se benefician directamente.



Se generan **3000 empleos** indirectos alrededor de la producción, cargue y transporte.



## Programas de desarrollo comunitario:



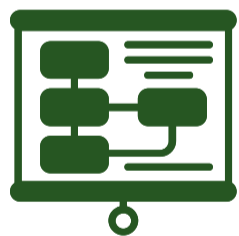
Cumplimos el **100 %** de socializaciones programadas sobre el avance del Plan de Manejo Ambiental - PMA a comunidades del AID y autoridades.



Cumplimos el **100 %** de socializaciones y capacitaciones programadas para apoyar gestión y desarrollo en el AID.



Ejecutamos el **100 %** de capacitaciones programadas en materia ambiental.



**60 habitantes** tuvieron formación sobre nuestro plan de contingencia.



Cubrimos el **100 % de estudiantes** de las tres escuelas ubicadas en el AID con el programa "Meriendas que dan energía" que apoya a los restaurantes escolares, en salud y nutrición.

Tenemos un compromiso con la protección y conservación del medio ambiente y somos conscientes de la importancia de trabajar de la mano con la comunidad en la que operamos. Por ello, diseñamos un plan de capacitaciones ambientales que tiene como objetivo principal aumentar la conciencia y el conocimiento sobre el ecosistema del bosque seco tropical y su importancia. Con estas capacitaciones, buscamos fomentar la apropiación y el compromiso de la comunidad frente a la protección y conservación de este ecosistema tan valioso y diverso.



**Participación activa en las capacitaciones ambientales**

**60 personas del AID**



Conformación de grupos de gestores ambientales en todas de las escuelas rurales de San Cayetano.



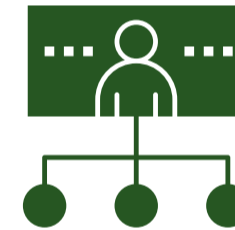
## Talleres y premios



La versión 2022 del Premio Comunidad Ambientalmente Responsable de FUDOC, contó con la participación de **54 personas** en talleres de reconocimiento sobre las bondades del bosque seco. Como resultado, los asistentes lograron familiarizarse con técnicas de manejo agroecológico. Gracias a esto, logramos incentivar la creación de huertas comunitarias e individuales.



Ofrecimos un programa de entrenamiento sobre la capacidad de liderazgo, en el cual participaron 23 jóvenes de las veredas Puente Zulia, Tabiro, Urimaco, la Florida y Guaduas.



Nuestros talleres en la formación “Descubriendo competencias y talentos para el emprendimiento” contaron con la participación de 15 jóvenes beneficiarios del programa de becas universitarias.



Contribuimos a reducir la brecha digital en poblaciones rurales junto a la Universidad Minuto de Dios, brindando formación en Ofimática básica a 60 jóvenes y adultos.



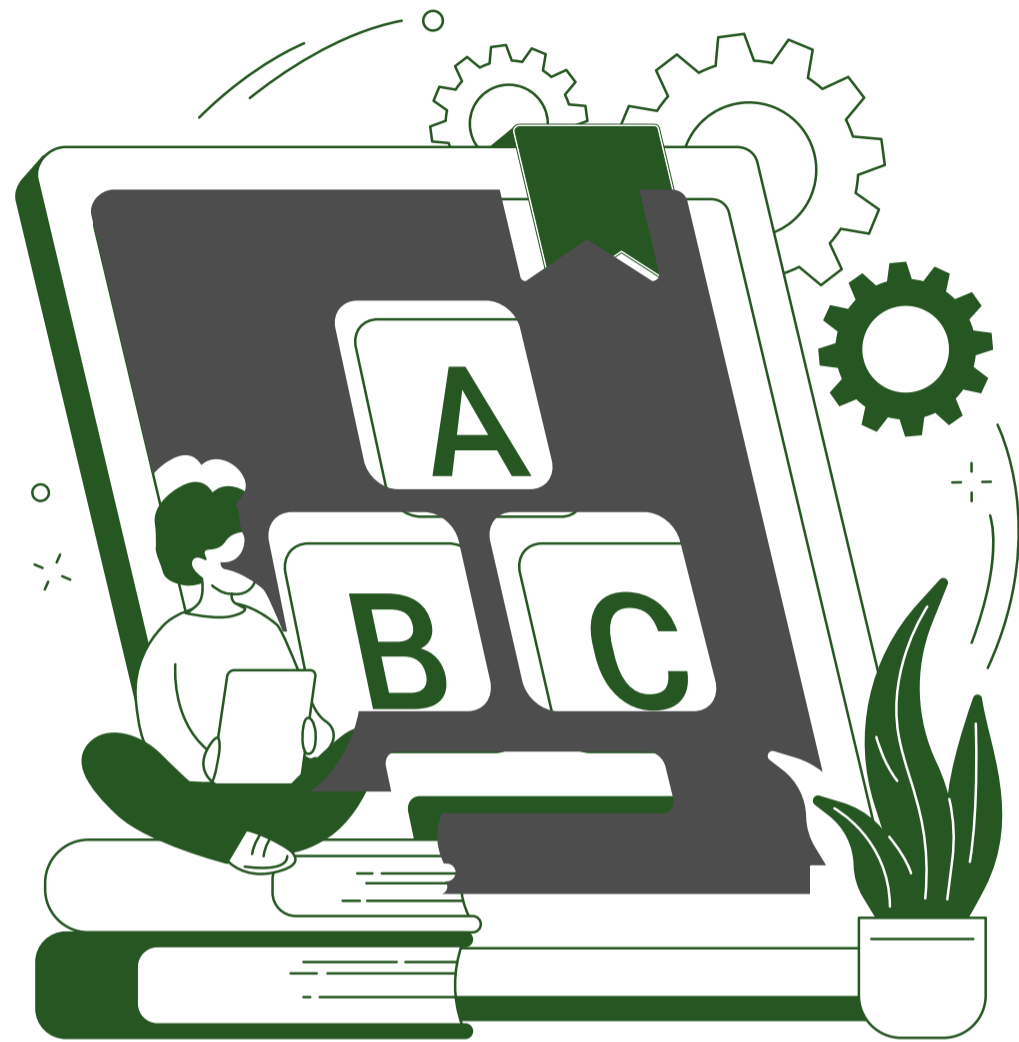


En nuestra Organización, el 2022 fue un año destacado en acciones de inversión social. Entre los momentos que marcaron nuestro trayecto en el compromiso resaltamos los siguientes:

Proyecto	Propósito	Beneficiarios	Aliados
Promoción del buen trato	Crear ambientes de confianza y sororidad entre mujeres para fomentar el empoderamiento y prevenir la violencia intrafamiliar.	Mujeres mayores de 14 años.	Desarrollo Directo
Comportamiento asertivo en seguridad vial	Disminución de incidentes y accidentes de tránsito.	33 personas de la comunidad de la vereda Puente Zulia.	Desarrollo Directo
Pago por servicios ambientales	Recuperación de 360 y siembra de 3.604 árboles nativos del bosque seco tropical.	10 familias de la zona de amortiguación del Distrito Regional de Manejo Integrado Bosque Seco Pozo Azul.	<ul style="list-style-type: none"><li>• Más Bosques</li><li>• Corponor</li></ul>
Protección del ecosistema existente y reforzamiento de la seguridad alimentaria	Siembra de 26.400 alevinos de bocachico.	Habitantes aledaños a la quebrada Guaduas, y de la vereda Guaduas.	Acuanor
Material pedagógico realidad virtual	Sensibilizar sobre el cuidado y conservación del páramo de Santurbán.		<ul style="list-style-type: none"><li>• WWF</li><li>• Corponor</li></ul>
Apoyo a la educación de la primera infancia (desde 2001)	Dar acceso a educación preescolar de calidad durante todo el año escolar.	20 niños menores de 5 años.	Institución Educativa del Colegio Teodoro Gutiérrez Calderón

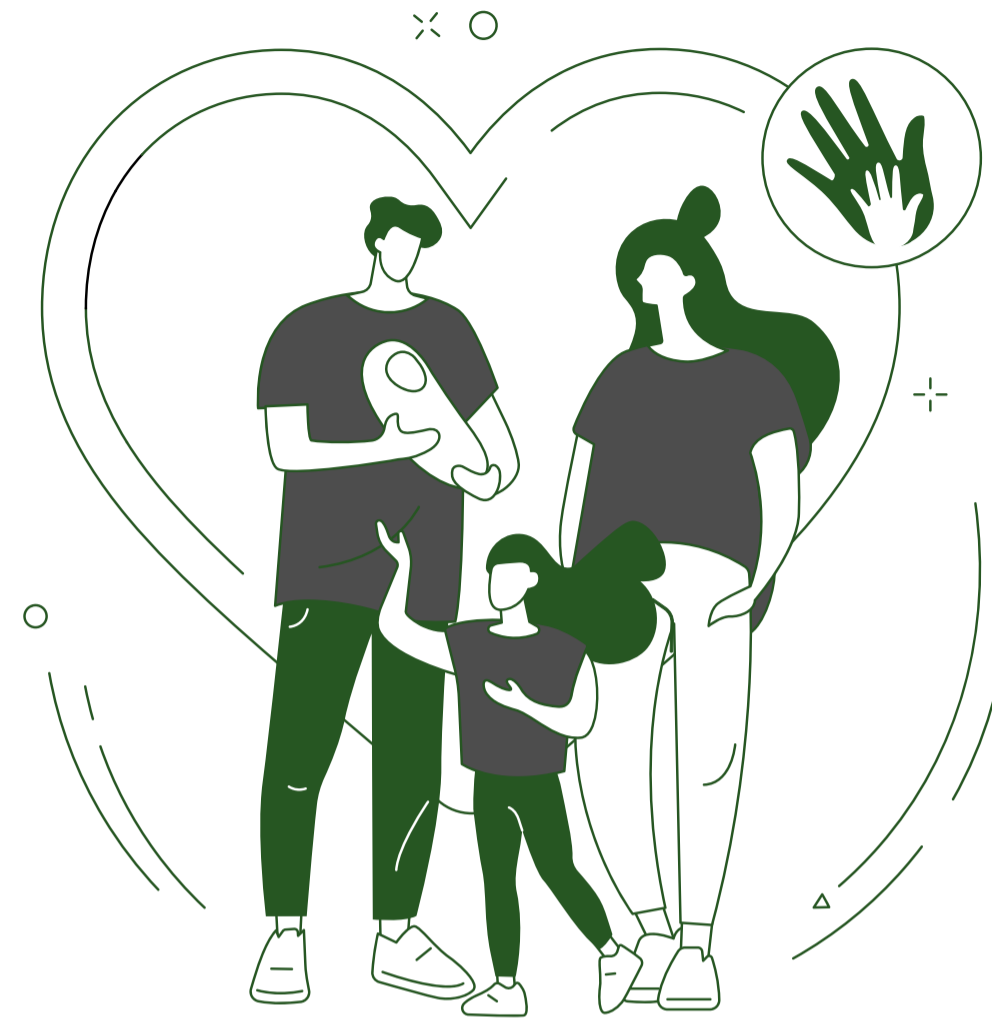


## Creciendo juntos: logros 2022



Consideramos que la educación es una herramienta fundamental para el desarrollo humano y social, y estamos comprometidos en hacer una contribución significativa en este ámbito. Es por eso que nos enorgullece afirmar que, desde el año 2018 hasta el 2022, hemos aportado a la educación de los jóvenes en nuestra comunidad.

A través de nuestro programa de becas universitarias, hemos brindado apoyo financiero y académico a un total de **38 jóvenes**, quienes han logrado obtener su título universitario con nuestra ayuda.



Implementamos de manera exitosa el programa "San Cayetano libre de violencia" que aborda los casos de violencia intrafamiliar en la comunidad. Ofrecimos a los miembros de la comunidad herramientas y recursos para prevenir y combatir la violencia en el hogar.

### A traves de talleres especializados logramos:







# Empleo local

GRI [3.3] [203]

En la Organización, trabajamos con y para las comunidades locales, ofreciendo empleo y oportunidades para el desarrollo. A través de la promoción de empleo, no solo dinamizamos la economía local, también logramos conocer de primera mano las necesidades de la comunidad. Trabajamos con los líderes locales y las organizaciones comunitarias para comprender las necesidades de nuestros empleados locales y, asimismo, ofrecer un ambiente de trabajo seguro, justo y respetuoso para todos.

A lo largo de los años, hemos aprendido que los principales impactos de nuestra gestión asociada al empleo local, se concentra en:



Acceso a empleo formal



Cercanía al lugar de residencia de los colaboradores



Dinamización de la económica local



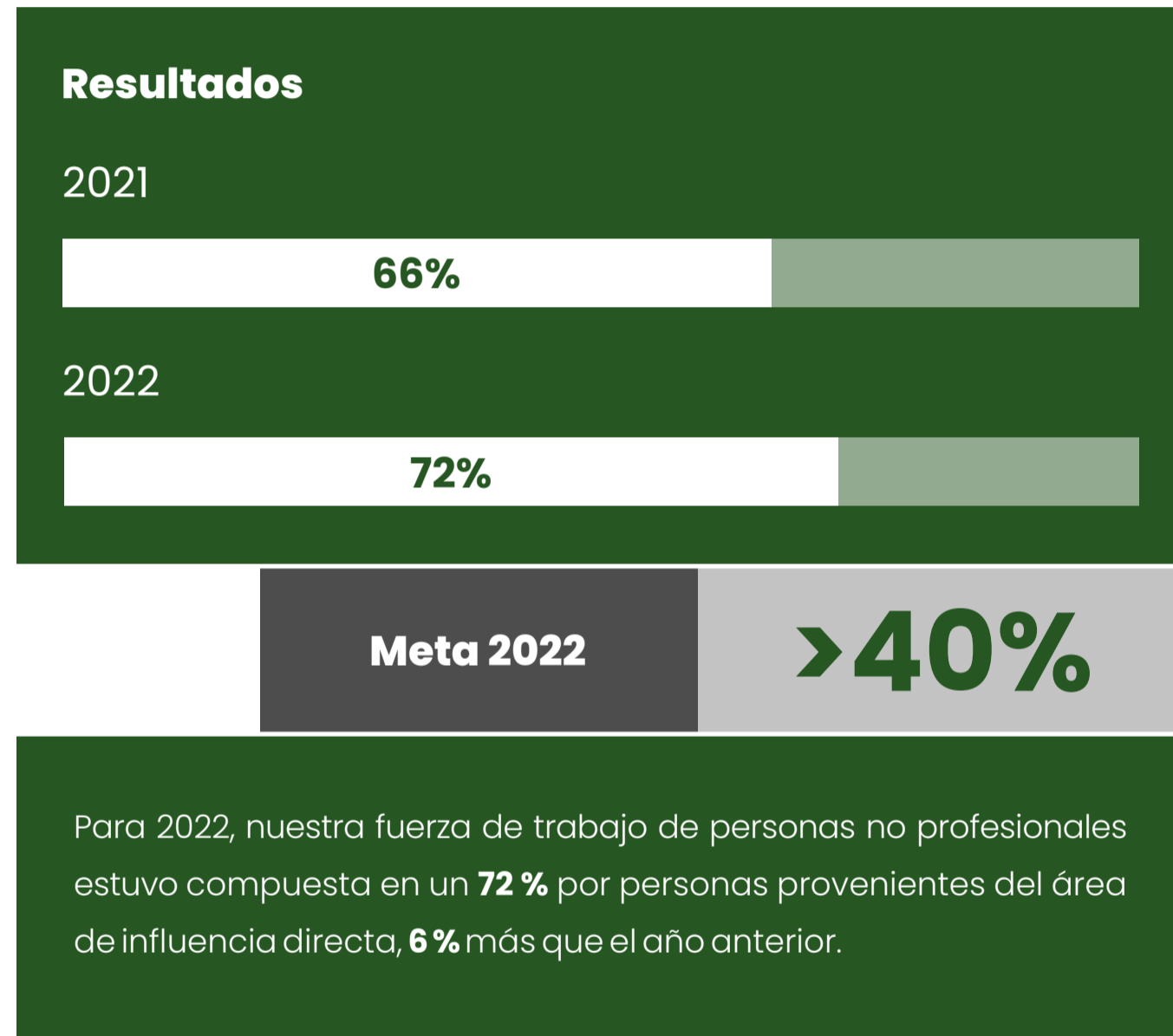
Generación de confianza y sentido de pertenencia hacia la Organización



***Nuestra política de contratación le da prioridad a la mano de obra no calificada que pertenece a la comunidad de San Cayetano. Para la mano de obra calificada, se brindan las oportunidades según el cumplimiento del perfil académico y la experiencia relacionada.***



En el siguiente diagrama, mostramos cómo se conforma nuestra fuerza laboral en ambas plantas



Este incremento es el reflejo de nuestro esfuerzo por mejorar los canales de comunicación, tanto con los contratistas como con las comunidades del área de influencia, para la implementación de procedimientos de contratación.

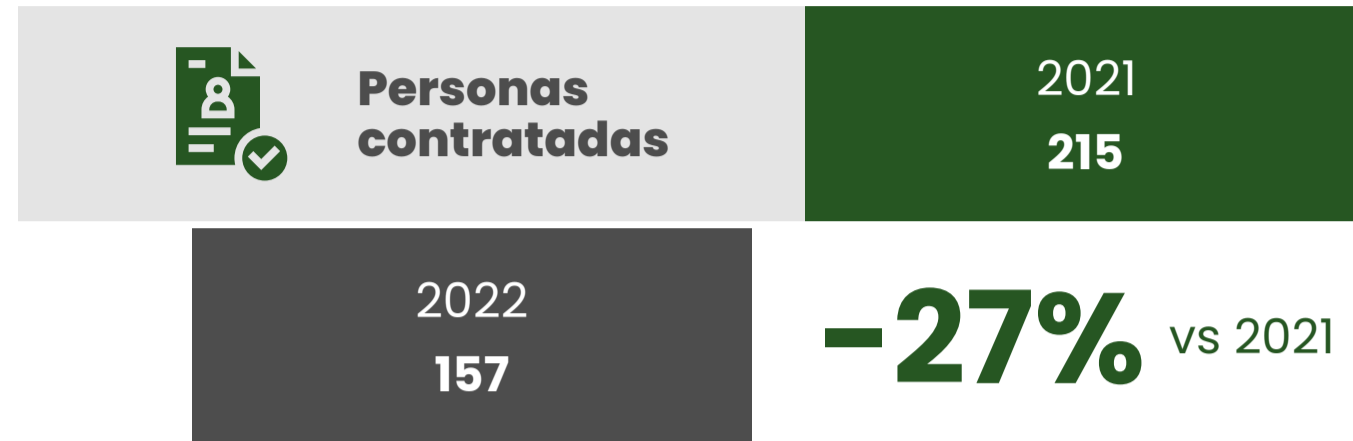
La mano de obra calificada y no calificada de la Organización se distribuye de la siguiente manera (se incluye fuerza de trabajo de contratistas):



En 2022 contamos con **543** trabajadores calificados y **135** no calificados. Este año, aumentó la proporción de fuerza de trabajo calificada **10,49 %** con respecto a 2021.

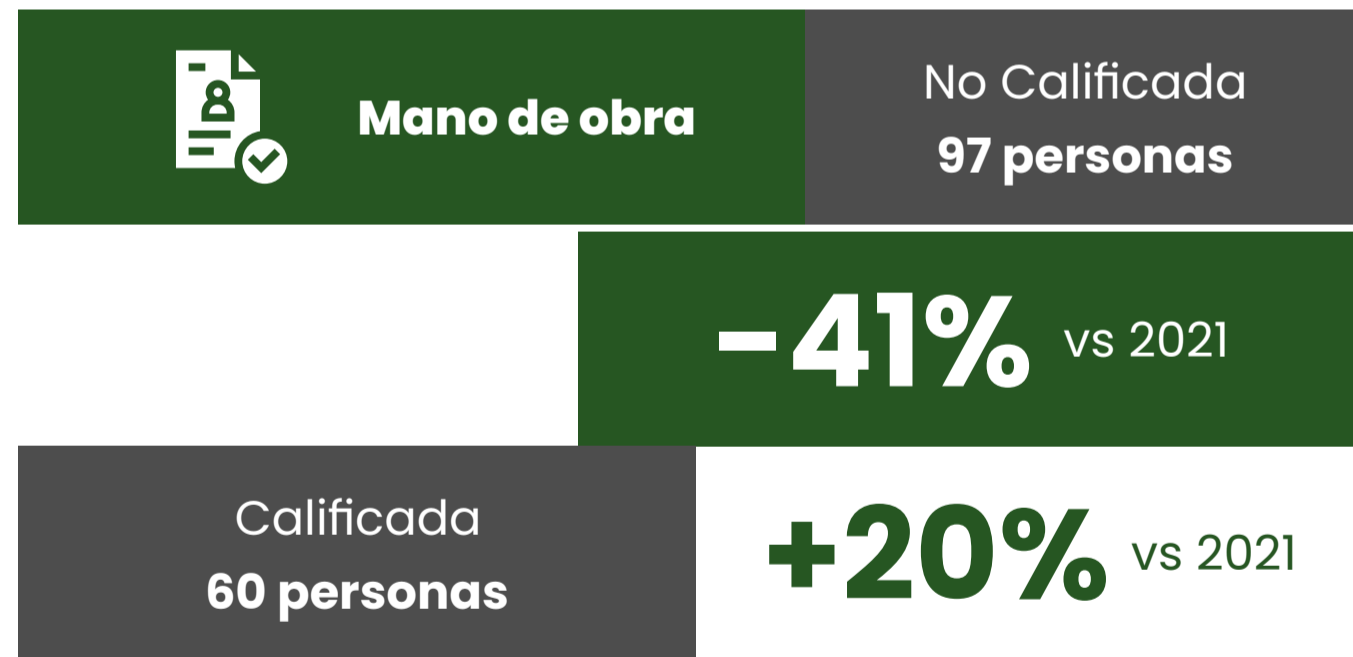


Personas contratadas de la comunidad calificada y no calificada:



La disminución se debe a que la demanda de la planta para generación disminuyó, lo cual redujo la necesidad de contratación de ciertos proveedores.

Mano de obra calificada y no calificada contratadas del municipio de San Cayetano 2022



Un logro que queremos destacar para el 2022 fue mejorar nuestros canales de atención a la comunidad y dar cumplimiento al Artículo 31 de la Ley 1636 de 2013.

En función de este objetivo, hemos trabajado arduamente para mejorar la comunicación con nuestra comunidad y aumentar la presencia en los canales digitales, como redes sociales y plataformas en línea. Además, en cumplimiento del Artículo 31 de la Ley 1636 de 2013, hemos implementado el registro de vacantes en el Servicio Público de Empleo, lo que ha mejorado la transparencia y la equidad en el proceso de selección de personal.

**Obtuvimos 0 PQRS en relación al proceso de contratación de mano de obra no calificada.**

### Nuestro compromiso en el 2023:

En el 2023, la Organización ratifica el compromiso de seguir ofreciendo empleo de calidad a las comunidades con quienes compartimos territorio. Creemos que, al hacerlo, podemos construir relaciones sólidas y de confianza, lo que nos permitirá trabajar para lograr objetivos comunes y construir un futuro próspero. Nuestra meta es asegurarnos de que cada uno de los contratistas cumpla con los requisitos establecidos por la ley, en particular con el Artículo 31 de la Ley 1636 de 2013. Esta normatividad es de gran importancia, ya que establece la obligatoriedad de registrar las vacantes en el Servicio Público de Empleo.

En esta Organización hemos apostado, apostamos y seguiremos apostando por el desarrollo de San Cayetano, Cúcuta y todo Norte de Santander.



# Gestión responsable de la Cadena de Valor

GRI [3.3] [204-1]

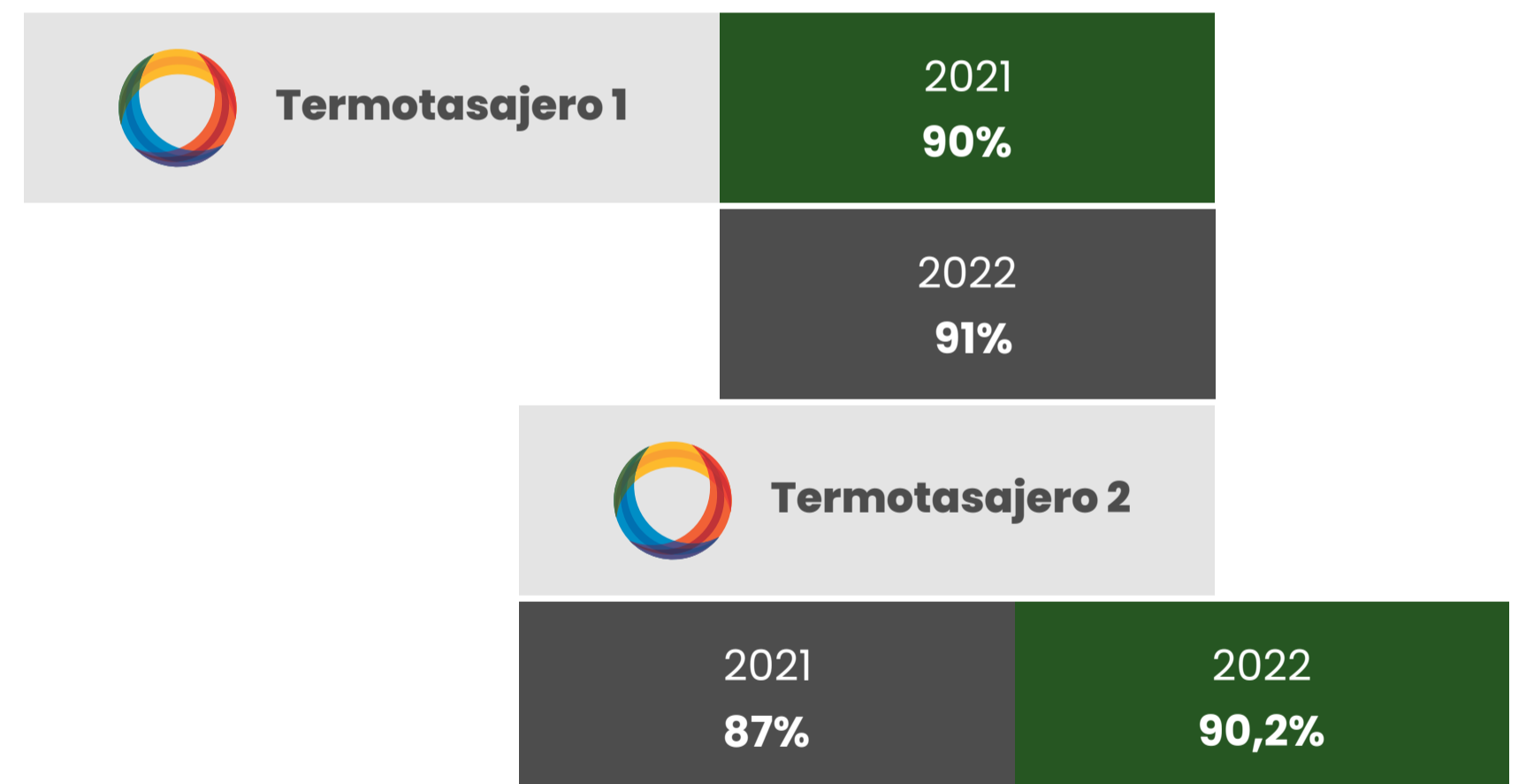
Como Organización buscamos generar valor para todas las partes involucradas en el desarrollo de nuestras actividades. Consideramos que la gestión responsable de la cadena de valor, implica tomar medidas que busquen integrar a las comunidades del área de influencia, potenciando sus capacidades, conocimientos y dinamizando la economía local.



*\*Es importante mencionar que para el 2022, los servicios de mantenimiento asociados a las plantas disminuyeron debido a la demanda de energía. Por este motivo, la mayoría de procesos de mantenimiento los realizamos con personal interno, por tanto, disminuyó la contratación de proveedores.*

Como Organización comprometida con la excelencia y la calidad en cada uno de nuestros procesos, llevamos a cabo anualmente dos evaluaciones a nuestros proveedores. En estos procesos validamos criterios clave como la calidad, el precio, la existencia legal, el tiempo de respuesta, el cumplimiento de los sistemas de gestión y los lineamientos del régimen franco. Todos estos factores son relevantes para garantizar que, cada uno de ellos, cumple con los estándares más altos de calidad y excelencia.

Estamos orgullosos de compartir los resultados de estas evaluaciones, ya que reflejan nuestro compromiso diario con el desarrollo, la calidad, la confiabilidad y la mejora continua.



Este año superamos nuestra meta de tener un resultado mayor a **80%**. Logramos aumentar en comparación al año pasado gracias al acompañamiento personalizado que realizamos con cada uno de los proveedores.

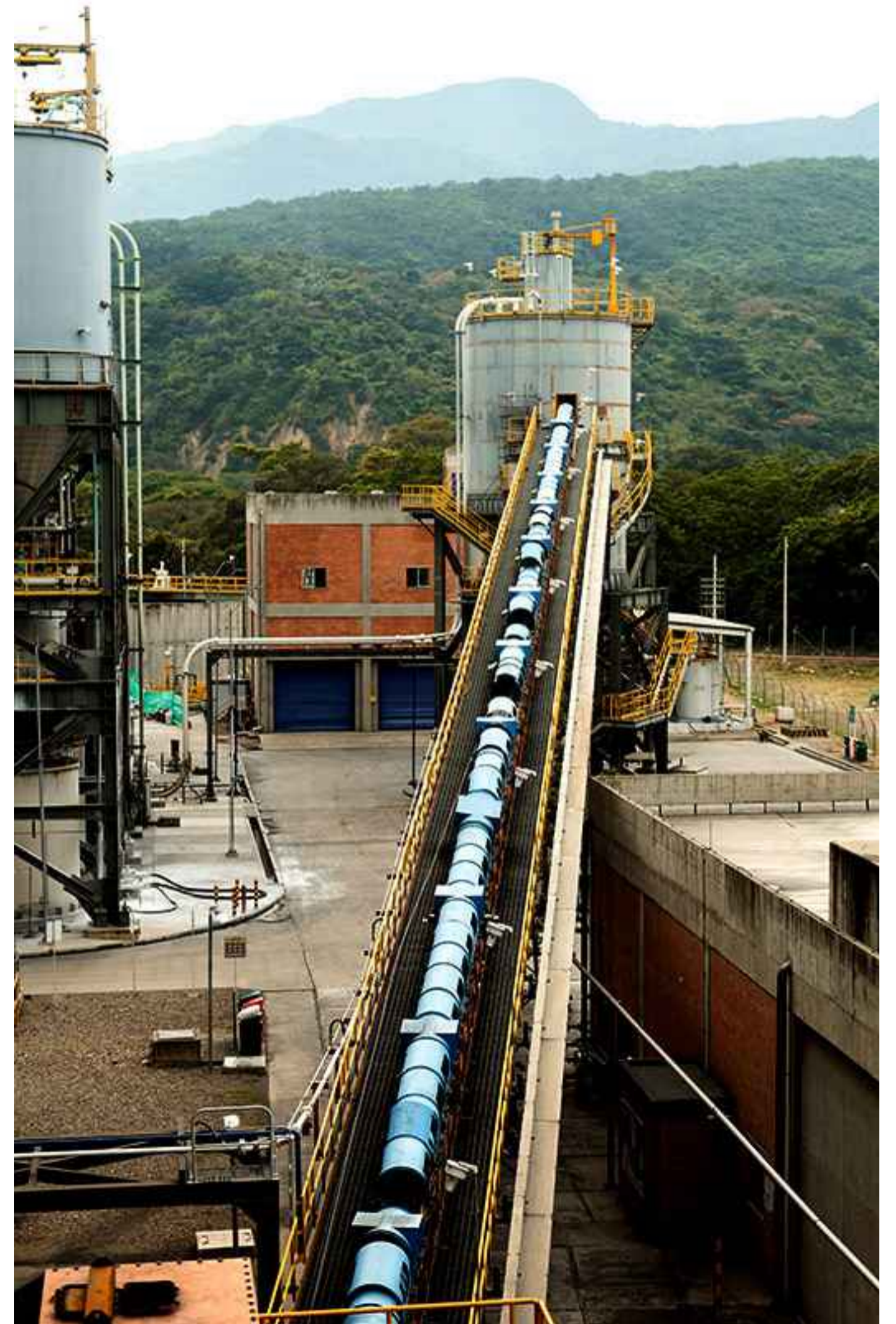


**Como somos una Organización que se caracteriza por la mejora continua, para el 2023 subimos a **85%** la meta de resultado de auditorías.**

**Identificamos y gestionamos los riesgos dentro de nuestra cadena de suministro.**

Como resultado del ejercicio de identificación de riesgos que realizamos el año pasado, en el 2023 teníamos como meta fortalecer el proceso de validación y control en las primeras etapas de contratación con todos los proveedores. En consecuencia, creamos un formato de debida diligencia aplicable a proveedores que nos permite tener mayor trazabilidad antes, durante y después de la compra de bienes y servicios.

En el 2023, intensificaremos el acompañamiento con los proveedores de nuestra Organización. Esto ha demostrado ser una gran estrategia para la identificación y cierre de brechas dentro de sus sistemas de gestión, lo que a su vez, nos permite seguir ofreciendo energía confiable, de calidad y comprometida con la sostenibilidad.





# DESARROLLO DE NUESTRO TALENTO HUMANO






# Salud y Seguridad en el trabajo

GRI [403-1] [403-2] [403-4] [403-5] [403-8] [403-9]

Para nuestra Organización es importante mantener los mejores estándares de salud y seguridad en el trabajo. Para ello, orientamos esfuerzos en la ejecución y monitoreo del Sistema de Gestión de Seguridad y Salud en el Trabajo (SG-SST) en el marco de la prevención, control, mejoramiento continuo y sostenibilidad empresarial. Esto nos asegura la capacidad de responder permanente y oportunamente al reto de acoger una cultura de seguridad y conductas saludables para todos los que hacen parte de esta Organización.

Es por esto por lo que articulamos acciones en favor de la identificación, evaluación y valoración de posibles riesgos en cada una de las áreas. Los resultados son insumo para la elaboración de medidas de intervención para el control de riesgos, las cuales se manifiestan en planes de acción guiados hacia la prevención de accidentes de trabajo, incidentes, enfermedades laborales y pérdidas materiales.

**Para este año, nuestra meta se concentró en dar tratamiento a los peligros identificados. Por esto, realizamos la siguiente inversión que nos permitió intervenir un 60 % de cada planta y seguir trabajando en la seguridad de todos.**

 <b>Inversión</b>	<b>Termotasajero 1</b> <b>101 MM COP</b>
	<b>Termotasajero 2</b> <b>119 MM COP</b>



Como mecanismo y base de control sobre la gestión que realizamos, hemos trabajado en el desarrollo y mejoramiento de Matrices de Control, tomando en consideración (1) las actividades labores, (2) los conocimientos y experiencia de los jefes, (3) las mediciones de higiene ocupacional y los referentes, y (4) marcos teóricos de la seguridad industrial.



Contamos con políticas y programas diseñados específicamente para el bienestar de la población trabajadora y nos aseguramos de que cuenten con las herramientas y recursos necesarios para mantener una buena salud física y mental, fomentando así un ambiente laboral positivo y productivo.

### POLÍTICAS



Política de seguridad y salud en el trabajo



Seguridad vial



Empresa libre de consumo de tabaco, alcohol y sustancias psicoactivas ilícitas



Uso racional de Tecnologías de la Información y Comunicación TIC



Prevención de acoso laboral



Emergencias



Política de prevención del riesgo biológico

### PROGRAMAS Y PROCEDIMIENTOS



1. Programa de seguridad vial



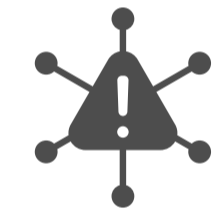
2. Programa de bioseguridad



3. Programa riesgo psicosocial



4. Procedimiento de puesta de equipos en seguridad



5. Programas de gestión de riesgos orientados a mitigar los peligros identificados



6. Programa de acondicionamiento físico



Programas de vigilancia epidemiológica





**Anualmente realizamos autoevaluaciones reportadas al Ministerio del Trabajo. Adicionalmente, el Consejo Colombiano de Seguridad realiza auditorías a nuestro Sistema de Gestión de Seguridad y Salud en el Trabajo SG-SST.**

Nos esforzamos para brindar lo mejor en materia de SST:



Por directriz del Decreto 1072 de 2015 del Ministerio de Trabajo, contamos con un Sistema de Gestión implementado desde el año 2016. En el 2022, realizamos una actualización a este y obtuvimos un resultado de 99 % de cumplimiento de las actividades ancladas al Sistema.



**Resultados**

2022 **99%**

2021 **98,5%**

**Meta**

2022 **99%**



**Nuestro SG-SST incluye a:**



**Trabajadores**



**Aprendices**



**Trabajadores en misión**



**Pasantes universitarios**



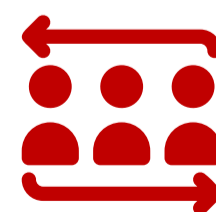
**Contratistas**



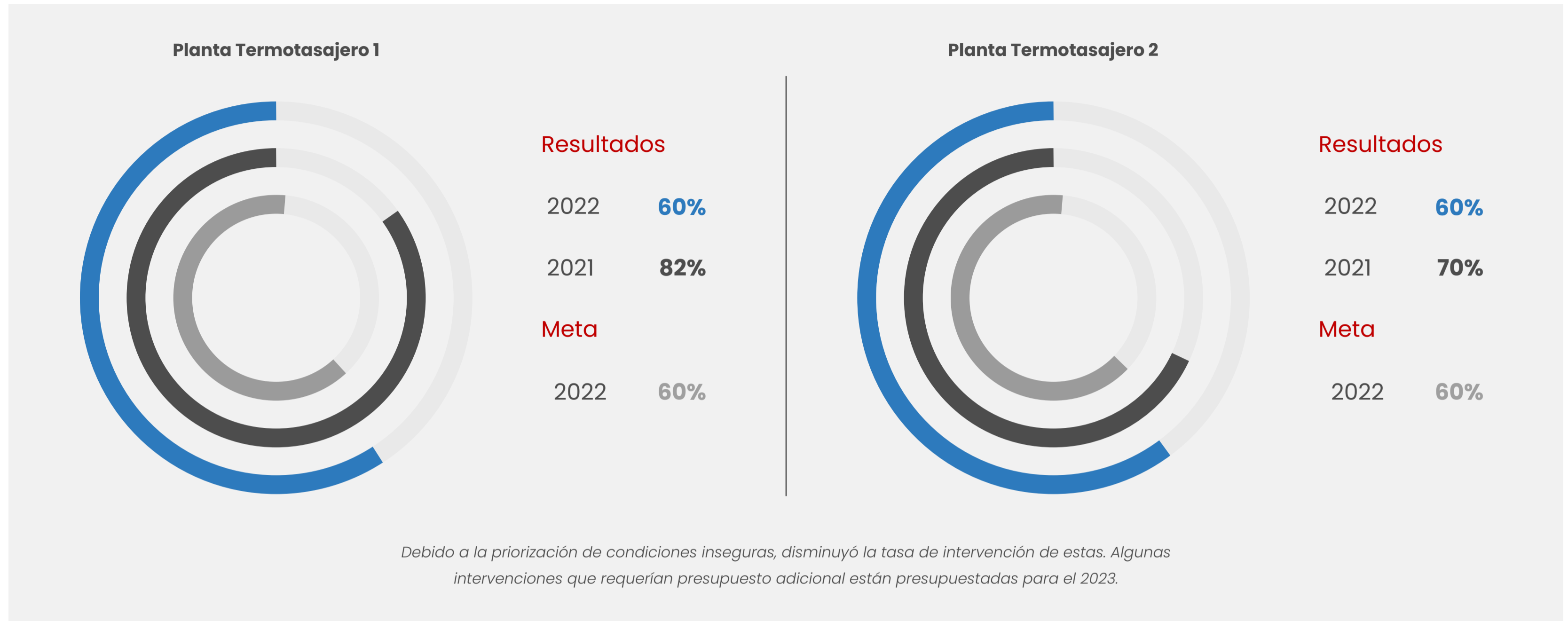
**Subcontratistas**



**Proveedores**



**Visitantes**



Utilizamos el Procedimiento para Identificación de Peligros, Evaluación y Control de Riesgos PO SST 08 como mecanismo de mejora continua del SG-SST:





## Comunicación y capacitación: la clave de la seguridad

Nuestros colaboradores pueden comunicar libremente cualquier aspecto destacable sobre su área de trabajo a su jefe inmediato a Seguridad y Salud en el Trabajo o directamente a COPASST, a través de su correo electrónico, medios escritos, o alguno de los formatos establecidos para autoreportes.



**Plan de capacitaciones en nuestras dos plantas**

**Cumplimiento 100%**

La información que divulgamos acerca del SG-SST, está relacionada con políticas, objetivos, gestión de cambio, lecciones aprendidas, decisiones relevantes y medidas de gestión de riesgo. Para ello, utilizamos diferentes mecanismos de comunicación, dentro de los cuales incluimos: página web, intranet, capacitaciones, carteleras, correos electrónicos e inducciones.

## Relación número de casos de accidentes de trabajo ocurridos durante el año:

Planta Termotasajero 1



**Resultados**

2022 **10%**

2021 **12%**

**Meta**

2022 **15%**

Planta Termotasajero 2



**Resultados**

2022 **12%**

2021 **13%**

**Meta**

2022 **15%**



**Tasa de accidentes de trabajo en cada planta**

**-1%**



## Indicadores de accidentalidad y fatalidad

Los indicadores de accidentalidad y fatalidad son herramientas útiles para medir la seguridad en diversos ámbitos, y evaluar la efectividad de nuestras medidas de prevención implementadas. Estos indicadores permiten identificar las áreas donde se requieren mejoras y enfocar los esfuerzos para reducir los riesgos y mejorar la seguridad.

Indicador	2022		2021	
	Termotasajero 1	Termotasajero 2	Termotasajero 1	Termotasajero 2
IMAT: Porcentaje de accidentes mortales del total de accidentes ocurridos	0%	0%	0%	0%
ILIAT: Relación entre la frecuencia y la severidad de los accidentes de trabajo con incapacidad	0,001%	0,15%	0,03%	0,09%
IMEL: Porcentaje de enfermedades laborales con muerte, del total de enfermedades laborales	0%	0%	0%	0%

## Destacados y nuestras apuestas 2023

En 2022, unimos esfuerzos para seguir siendo excelentes en la SST. Destacamos las siguientes iniciativas:



**Inicio del programa Empresa Saludable.**



**Capacitación a personal de seguridad industrial, operativo y de mantenimiento.**



**Inicio del proyecto Puesta en Seguridad Digital.**

Para mantener la excelencia que nos caracteriza en materia de SST, estamos comprometidos a enfrentar los siguientes retos en 2023:



**Inclusión del programa Empresa Saludable en nuestro propósito de sostenibilidad empresarial**



**Creación de campos de entrenamiento para formación en espacios confinados y altura**



**Digitalización de la puesta de equipos en seguridad**



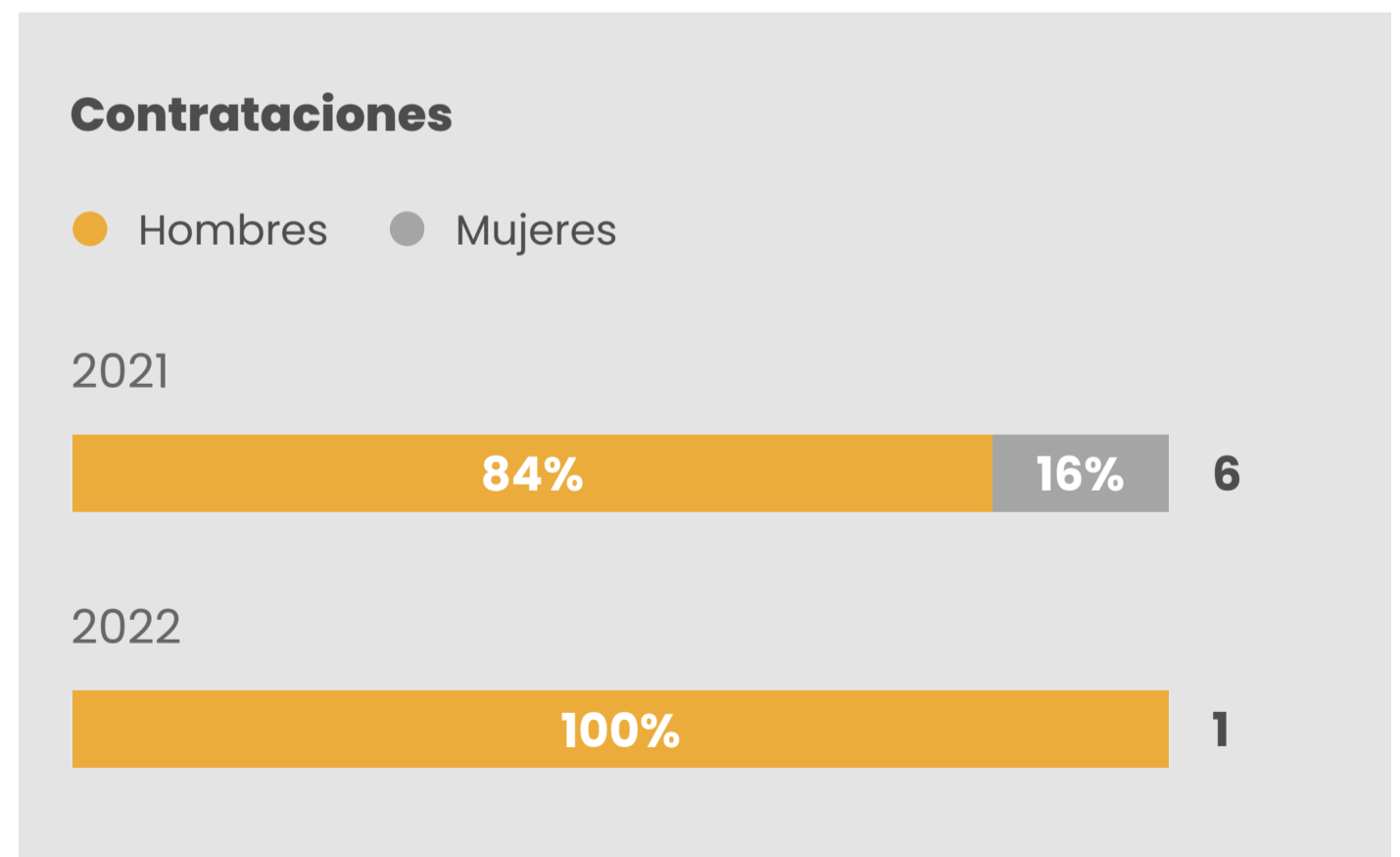
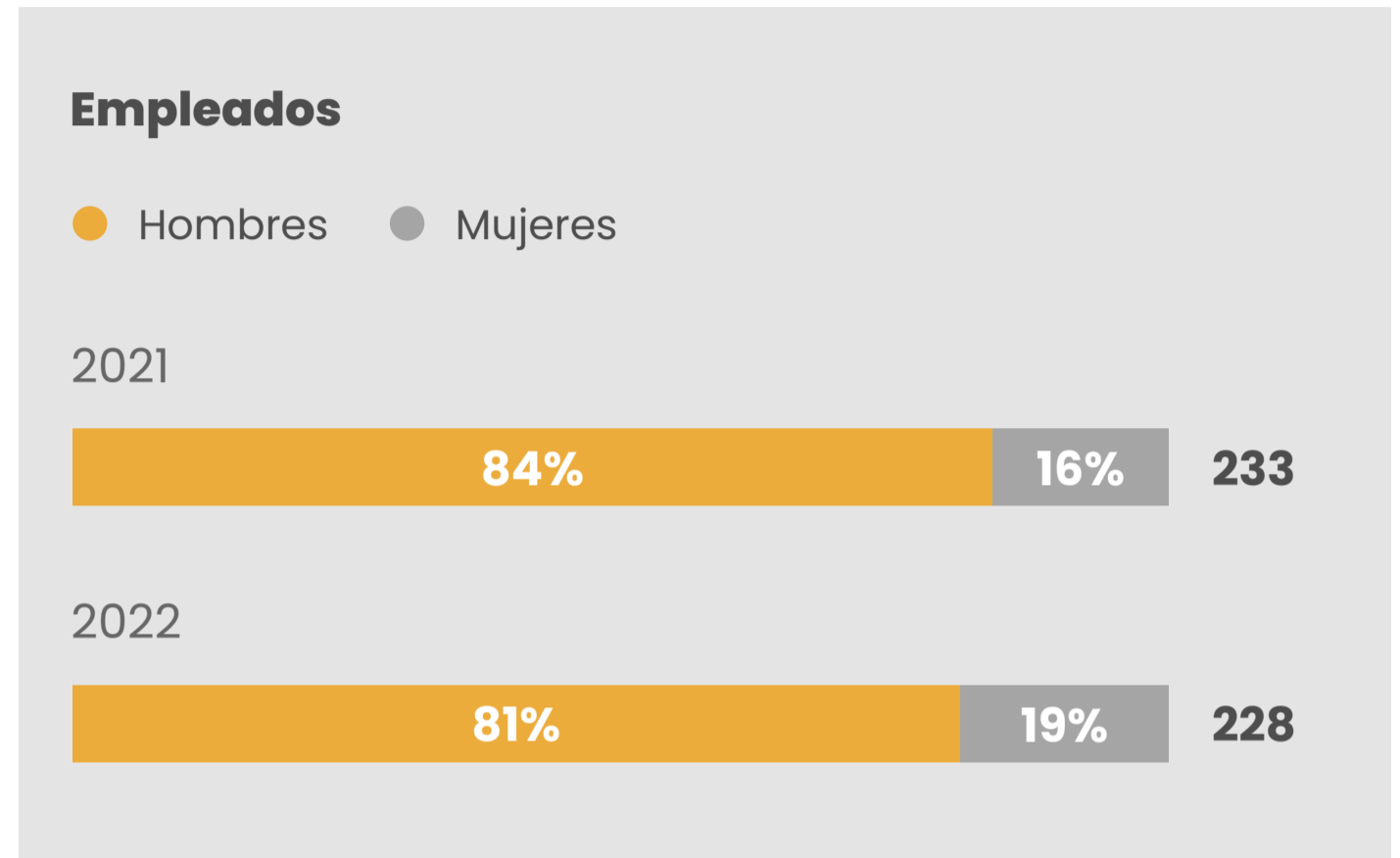
# Gestión del talento humano

GRI [3.3] [102-8] [102-41] [401-1]



En esta Organización, somos conscientes que uno de nuestros mayores activos son las personas que trabajan con nosotros. Por lo tanto, nos esforzamos por ofrecer un ambiente laboral seguro, saludable y satisfactorio para todos nuestros colaboradores. Esto nos permite alcanzar niveles de bienestar, idoneidad y competencia para que nuestro talento logre sobresalir en la ejecución de sus funciones, podamos cumplir con los objetivos organizacionales y seguir creciendo en reputación en un mercado cada vez más competido.

## Nuestra Organización cuenta con los siguientes colaboradores





**El 100 % de nuestros colaboradores cuentan con un contrato a término indefinido y en jornada completa.**

Somos una Organización que se caracteriza no solo por la seguridad y calidad de la energía que ofrece al país y nuestros diferentes clientes, también por ser un referente de empleabilidad en la región. Cumplimos con las obligaciones laborales y nos esforzamos por generar bienestar laboral. Como resultado de esto, el índice de rotación para Termotasajero 1 y Termotasajero 2, es inferior al 1%, un hito para el sector.



**Termotasajero 1**

**0,73%**



**Termotasajero 2**

**0,00%**

Fomentamos una comunicación abierta y transparente entre cada una de las personas que hace parte de esta Organización. En el 2022 aprovechamos el retorno de la presencialidad para realizar actividades con la participación de colaboradores y sus familias; dentro de estas se encuentran:



**Visita a la empresa**

**Brindar al país la energía de calidad que generamos es posible mediante el compromiso de los colaboradores y sus familias, los cuales apoyan nuestra labor y en quienes confiamos como Organización. Por este motivo, los invitamos a las instalaciones de la empresa para que pudieran evidenciar un día de trabajo nuestro.**



Adicionalmente, realizamos mediciones sobre el clima y las cargas laborales, esto arrojó resultados satisfactorios en ambos temas.



### Clima laboral

Estamos comprometidos con ofrecer a nuestros empleados un ambiente de trabajo positivo y acogedor en el que se sientan valorados y respetados. Nuestro resultado fue:



vs **8,40**  
correspondientes a las empresas del sector



### Carga laboral

El resultado refleja que el tiempo utilizado en las actividades está acorde con el trabajo que realizan los colaboradores. No se evidencia sobrecarga laboral.



**En el 2022, logramos subir nuestras calificaciones en la evaluación de competencias y evaluación de desempeño a **100 %** en nuestras dos plantas.**



**Obtuvimos **0** reclamos por parte de los trabajadores en relación con el cumplimiento de la CCT.**



Sabemos que el desarrollo de habilidades es un factor clave para el éxito y la sostenibilidad de nuestra empresa. Por lo tanto, contamos con programas de formación y desarrollo para mejorar las habilidades y conocimientos de nuestros colaboradores.



Somos una Organización que cumple y brinda garantías. De esta manera, cumplimos con todas las obligaciones y compromisos inmersos en la Convención Colectiva de Trabajo y respetamos la libertad de asociación.

**El 82 % de nuestros colaboradores son beneficiarios de la Convención Colectiva.**

**El 58 % de nuestros colaboradores están afiliados a la Organización sindical.**







Dentro de los beneficios que se otorgaron, están:



## Nuestras metas 2023

Como meta para el 2023, hemos establecido implementar un programa educativo enfocado en el fortalecimiento de habilidades blandas, liderazgo y motivación. Este programa será diseñado y adaptado a las necesidades específicas de nuestra compañía, y se centrará en brindar a nuestros líderes las herramientas necesarias para desempeñar su trabajo de manera efectiva y motivar a sus equipos de trabajo.



**ENERGÍA DE CALIDAD  
QUE GENERA CONFIANZA**





# Respuesta ante emergencias

GRI [3.3]

Como Organización, estamos expuestos a diferentes riesgos. Es por esto por lo que, comprometidos con la sostenibilidad, la seguridad de las operaciones y el buen relacionamiento con los grupos de interés, planeamos y ejecutamos planes y acciones que nos generen capacidad de respuesta desde los enfoques de seguridad y salud en el trabajo, calidad y ambiental, ante cualquier emergencia que pueda presentarse.

## Enfoque SST

Tenemos un compromiso innato con la seguridad y la salud en el trabajo. Contamos con una política institucional para emergencias que, mediante procedimientos internos de actuación y operación, nos permite responder de manera eficiente ante situaciones críticas. De igual manera, apostamos en la adecuación de nuestras instalaciones y equipos para garantizar su confiabilidad.

Nos esforzamos constantemente por proveer a nuestros colaboradores, proveedores y demás personal que visita nuestras plantas, con la información necesaria y requerida para la prevención y control de siniestros. A través de esto, logramos mantener un ambiente de trabajo seguro y protegido.

Cumplimiento Plan de Preparación para Emergencias	2021	2022
Termotasajero 1	100%	100%
Termotasajero 2	100%	100%

Este año, renovamos el plan de gestión de riesgo y actualizamos a 50 horas el curso en SST para los brigadistas. Además, realizamos una capacitación certificada en el uso del desfibrilador externo automático.

**Durante el año 2022 no se presentaron emergencias a controlar.**

**Capacitamos a 16 líderes en normas NFPA.**

**Realizamos un simulacro para las dos plantas.**



## Enfoque de calidad

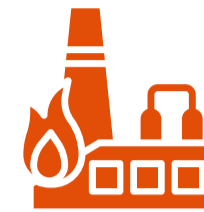
En esta Organización, velamos por garantizar la seguridad de las operaciones, especialmente en los subprocesos de generación de energía. Por esta razón, hemos definido guías, maniobras y procedimientos operativos estandarizados que responden de manera efectiva ante cualquier emergencia que pueda afectar la continuidad de nuestras operaciones, la salud de las personas o el medioambiente.

Además, para garantizar el cumplimiento y disponibilidad de los sistemas de emergencia, realizamos inspecciones semanales y pruebas trimestrales para nuestros operadores. En caso de identificar algún tipo de falla, generamos un aviso inmediato al área de mantenimiento para su intervención.

**En el año 2022 no se presentaron emergencias en la operación de las plantas.**

## Enfoque ambiental

Nuestra Organización ha desarrollado un plan de contingencias que incluye la identificación de posibles riesgos, la planificación y la preparación previa para responder a una amplia variedad de situaciones de emergencia, como lo son:



**Incendio industrial**



**Remoción en masa de las pilas de almacenamiento de carbón**



**Explosión**



**Derrames de sustancias o productos químicos**



**Incendios forestales**



**Emisión de partículas no controladas al ambiente**



**Contaminación con ceniza a cuerpos de agua superficiales**



**Remoción en masa de terraza de ceniza**



**Evento de tipo social (conexiones fraudulentas, robos)**



**Sismo**



El Plan de contingencias también contempla los siguientes tres planes:



Los cuales se contuvieron en las estructuras de control ambiental y se atendieron con los elementos de los kits antiderrames.



Para mejorar la capacidad de respuesta, regularmente llevamos a cabo simulaciones de emergencia en todas nuestras operaciones. Estas, nos permiten evaluar y mejorar los procesos de respuesta a emergencias y nos ayudan a identificar cualquier oportunidad de mejora.

## Trabajando juntos hacia un ambiente de trabajo seguro y saludable

Una de nuestras principales metas para el año 2023 es la capacitación del equipo en la Norma A70E y la tecnología fotovoltaica.

La Norma A70E establece los requisitos para el diseño, construcción y operación de instalaciones eléctricas en alta tensión, lo que es de vital importancia para nuestra Organización. Además, la capacitación en tecnología fotovoltaica nos permitirá estar actualizados en una de las áreas más importantes y en constante evolución de la industria.





# Gestión del riesgo y calidad

[GRI 3.3]

En la Organización, creemos que la gestión de riesgo y calidad son fundamentales para garantizar el éxito de nuestras operaciones. Por eso, nos esforzamos por mejorar continuamente nuestros procesos y prácticas para minimizar riesgos, optimizar la calidad de nuestros servicios y asegurar la satisfacción de nuestros clientes. En este sentido, hemos creado diferentes órganos que se encargan de gestionar los riesgos con la metodología seleccionada según el tema al que se asocien, de la siguiente manera:

Órgano encargado	Tema	Metodología
Gestión de calidad	Organización y generación de energía eléctrica	Metodología AMEF modificada
Seguridad y salud en el trabajo	Accidentes y/o enfermedades laborales	Metodología GTC 45 modificada
Tecnología informática	Ciber activos críticos	Matriz de riesgo específica AMEF modificada
Gestión ambiental	Aspectos e impactos ambientales	Matriz de evaluación de impacto ambiental
Material pedagógico realidad virtual	Corrupción, Lavado de Activos y Financiación del terrorismo	Matriz de riesgo específica

Nuestro sistema de gestión de calidad es la herramienta clave que nos ayuda a garantizar que todas las necesidades y expectativas de nuestros clientes y demás partes interesadas se satisfagan de manera integral, ordenada y sistemática.

En la compañía entendemos que nuestro desempeño se define en gran parte, entre otros factores, en función de la correcta gestión de riesgos, por esto, trabajamos día a día por evitar su materialización.

El objetivo de nuestro sistema de gestión de calidad SGC, en parte, está en la satisfacción de las necesidades de nuestros clientes y de cualquier otro grupo involucrado en los procesos que permiten la prestación de los servicios. Creemos en que la calidad se alcanza cuando todo el personal se compromete con ella y, conjuntamente, trabajamos en función de este objetivo. En este sentido, cada empleado de esta compañía asume la responsabilidad de implementar, en todas las actividades que ejecutamos, su cumplimiento, mantenimiento y la mejora continua.



En la gestión de cada riesgo que identificamos, hacemos uso de diferentes herramientas: matrices, políticas y procedimientos que resultan en acciones concretas, y cuya eficacia se verifica y monitorea luego de ser implementadas.

### Eficacia de las acciones correctivas



#### Resultados

2022 **94,82%**

2021 **94,14%**

#### Meta

2023 **91%**

**Logramos aumentar la eficacia de nuestras acciones correctivas en 0.68 % respecto a 2021 en ambas plantas.**



### Acciones correctivas, preventivas y de mejora cerradas eficazmente



#### Resultados

2022 **86,88%**

2021 **84,89%**

**+1,99%** vs 2021



### Porcentaje de cumplimiento de todos los indicadores de gestión



Resultados	
2022	<b>100%</b>
2021	<b>100%</b>
Meta	
2023	<b>92%</b>

**Cumplimos con el 100 % de indicadores de gestión en ambas plantas.**

### Eficiencia de las acciones correctivas y preventivas



Resultados	
2022	<b>2,35%</b>
2021	<b>2,42%</b>
Meta	
2023	<b>2,3%</b>



**La proactividad de nuestras acciones del Sistema de Gestión de Calidad aumentó 0.07% en ambas plantas.**





Somos conscientes que, hoy en día, los riesgos provienen de diferentes y nuevas fuentes, por lo cual estar al tanto de potenciales amenazas y su constante monitoreo se ha convertido en uno de nuestros mayores intereses, más allá del cumplimiento de acciones del Sistema de Gestión de Calidad.

***La certificación de calidad es una herramienta fundamental para garantizar que los procesos y productos de una empresa cumplen con los estándares de calidad exigidos por los clientes y el mercado en general. Por esta razón, estamos orgullosos de haber renovado la certificación de calidad de ambas plantas este año.***

Puntualmente, a raíz de la evidencia de dinámicas que pudimos evidenciar en 2022, la ciberseguridad se ha convertido en una prioridad para nuestra gestión; proyectamos continuar fortaleciendo la prevención de este tipo de riesgos en 2023.



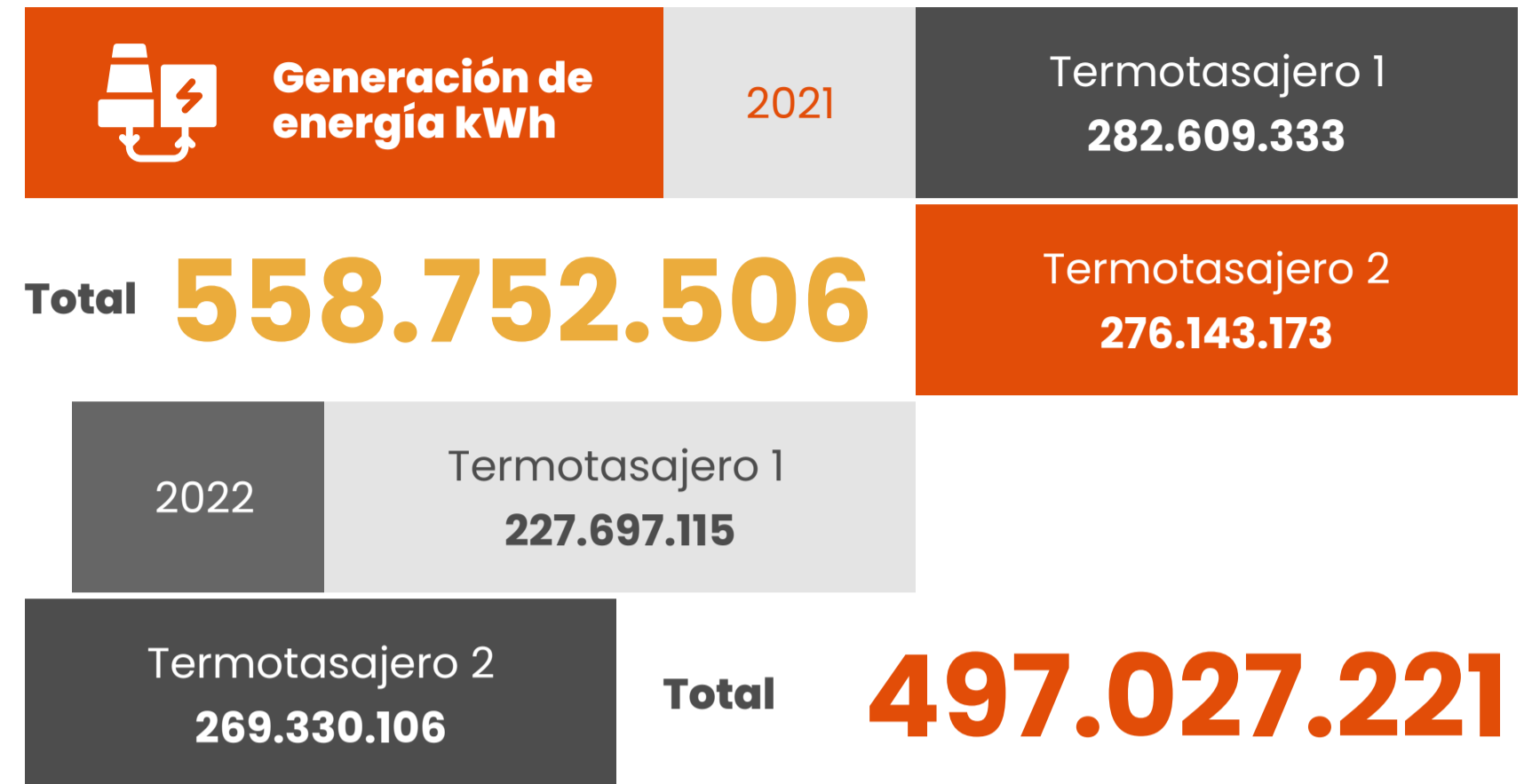


# Calidad y confiabilidad en el servicio

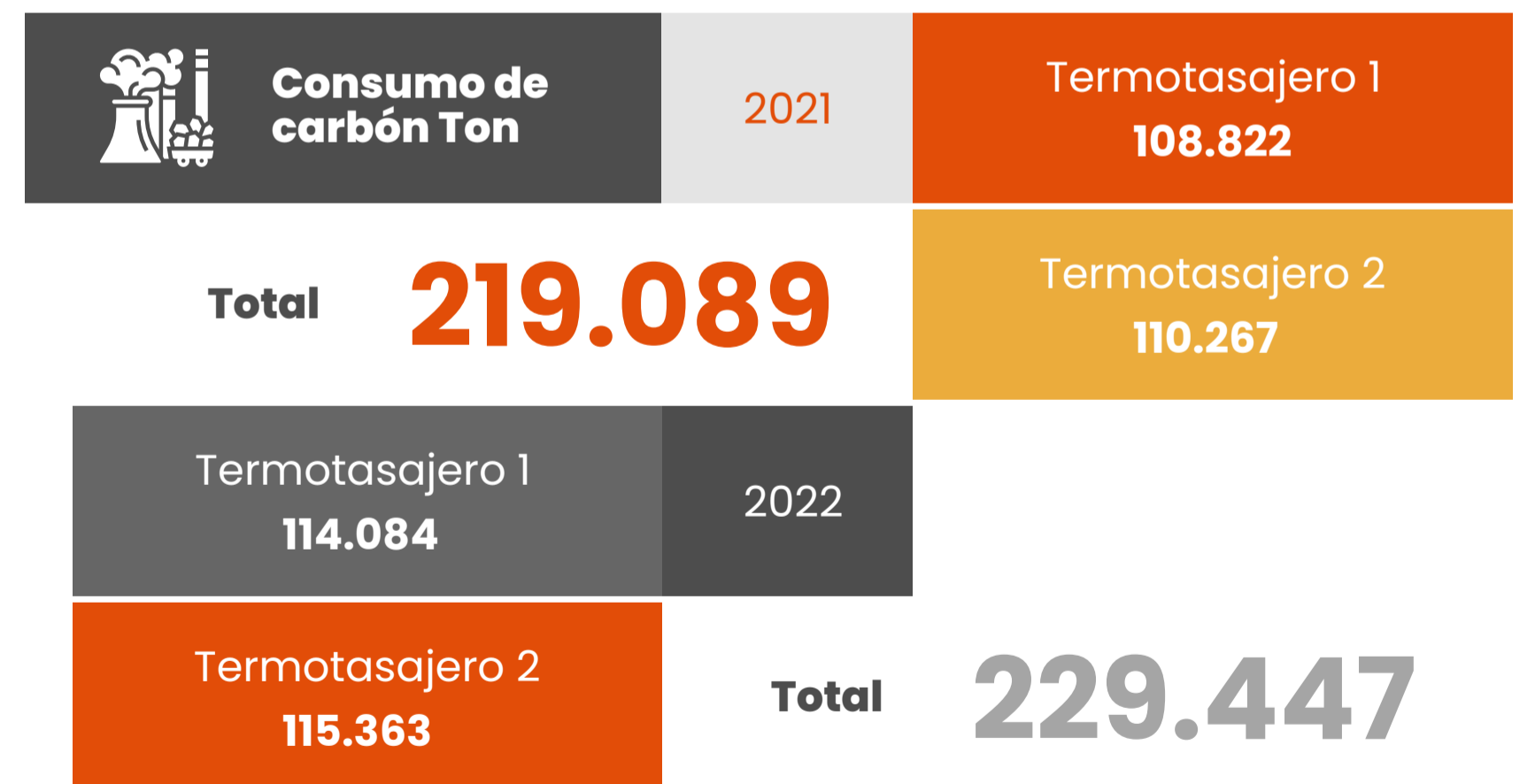
GRI [3.3]

En nuestra Organización definimos la calidad como el cumplimiento riguroso del despacho proyectado de energía eléctrica. Para llevar a cabo este compromiso, utilizamos todos los recursos e insumos necesarios que nos permitan asegurar calidad y confiabilidad. Mediante el Sistema de Gestión de la Calidad, certificado bajo la norma ISO 9001:2015, aseguramos que los procesos de todas las áreas estén encaminados a minimizar incumplimientos y desviaciones, a optimizar recursos, a la transformación digital de nuestras actividades y, finalmente, al cumplimiento regulatorio y operativo que nos rige. En este sentido, la calidad es el principal mecanismo mediante el cual garantizamos la confiabilidad, la cual nos permite, a su vez, cumplir con nuestros compromisos contractuales y seguir aportando a la seguridad energética del país.

La demanda de energía en el país está sujeta al comportamiento de las condiciones meteorológicas. En un escenario de altas y constantes precipitaciones, la energía hidroeléctrica es más demandada. En el caso contrario, aquella generada a base de carbón es la que le brinda seguridad energética a nuestro país. El 2022, fue un año lluvioso que llevó a una disminución de la demanda de generación. Por este motivo, generamos un 11% menos de energía con relación al año pasado.



Esto, a su vez, es directamente proporcional con el consumo de carbón y las horas de servicio de las plantas.





### Horas de servicio\*

\*Cantidad de tiempo de operación de las plantas durante el año.

2021	Termotasajero 1 1.975	Termotasajero 2 1.722
2022	Termotasajero 1 1.871	Total 3.697

Termotasajero 2  
1.871

Total **3.579**

*La confiabilidad de la operación, que corresponde al número de horas que nuestras plantas están disponibles en el año, fue de **99.78 %** para Termotasajero 1 y **99.79 %** para Termotasajero 2, lo que permitió cumplir con la meta establecida y garantizar un suministro continuo y estable de energía a los clientes y al país.*





Estos son los indicadores con los que medimos el cumplimiento de la promesa de despacho de energía de nuestras dos plantas.

Factor de indisponibilidad forzada de planta - IF	2021	2022	Variación
Termotasajero 1	4,89%	0,10%	97,95%
Termotasajero 2	1,82%	0,14%	92,30%

**La cantidad de tiempo en que las plantas no estuvieron en operación disminuyó en más de 90 % en ambas plantas con respecto a 2021.**

Desviación de eficiencia	2021	2022	Variación
Termotasajero 1	0,58%	-0,05%	-108,62%
Termotasajero 2	0,12%	0,55%	+83,98%

Cumplimiento del plan de mantenimiento preventivo	2021	2022
Termotasajero 1	93%	94,35%
Termotasajero 2	95%	96,07%

**Aumentamos la disponibilidad de nuestras dos plantas y todos los mantenimientos preventivos agendados.**





Cumplimiento en el despacho	2021	2022
Termotasajero 1	93%	94,35%
Termotasajero 2	95%	96,07%

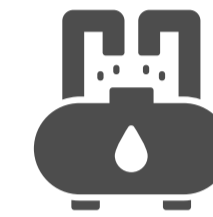
Factor de disponibilidad	2021	2022
Termotasajero 1	95,39%	91,62%
Termotasajero 2	94,56%	95,73%

*\*Es importante mencionar que, el factor de disponibilidad nuestra planta Termotasajero 1 disminuyó pues hicimos un mantenimiento exhaustivo a la turbina y cambiamos los auxiliares del generador.*

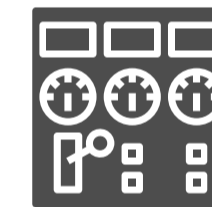


## Buenas prácticas en el 2022

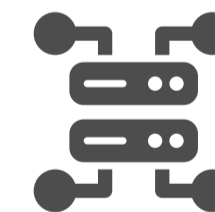
El 2022 estuvo lleno de retos para la generación de energía a base de carbón, y nuestro compromiso es con la seguridad energética del país. Por este motivo, constantemente estamos buscando las formas para generar mayores eficiencias, ser más sostenibles, siempre salvaguardando la calidad y confiabilidad que nos diferencia. Para este año, destacamos:



**Cambio del combustible para el arranque de la caldera en nuestra planta Termotasajero 1**



**Modernización del sistema de control de la planta de producción y tratamiento del agua utilizada en nuestros procesos**



**Fortalecimiento de los sistemas de transformación digital PI System**

Como una meta relevante a destacar en el 2023, buscamos que la unificación de las salas de control genere un mejor flujo de información de nuestra operación diaria.



# Emisiones y calidad del aire

GRI [3.3] – [305-7]

Como una Organización responsable y comprometida con nuestro entorno y la normatividad aplicable, somos conscientes que nuestras actividades pueden tener un impacto en el medioambiente y en las comunidades del área de influencia y, por esto, nos esforzamos por mitigar estos impactos. Somos una Organización que se caracteriza por el cumplimiento de la normatividad ambiental, pues esto representa el punto de partida para continuar ratificando nuestro compromiso con la sostenibilidad desde el día a día de las operaciones.

Es por esto que implementamos los programas del Plan de Manejo Ambiental (PMA) y Plan de Monitoreo y Seguimiento (PMS), en los cuales nos aseguramos del cumplimiento de las regulaciones ambientales. Llevamos a cabo mantenimientos preventivos y correctivos de los equipos utilizados (sistema de control de emisiones - precipitador electrostático) para prevenir y reducir las concentraciones de emisiones.

 <p><b>Mantenimientos programados al precipitador</b></p>	<p>Cumplimiento <b>100%</b></p>
--	-------------------------------------

 <p><b>Riegos programados</b></p>	<p>Cumplimiento <b>100%</b></p>
--	-------------------------------------

## Contamos con



### Patio de acopio de carbón

Este patio cuenta con una barrera artificial en el tramo por donde circulan los vientos predominantes, lo que nos permite prevenir la dispersión de partículas y minimizar el impacto en la calidad del aire.

Las actividades preventivas que realizamos en nuestro patio de cenizas son:

- 1 Realizamos riegos en las terrazas y vías con agua recirculada proveniente del Sistema de Manejo de Lixiviados.
- 2 Realizamos riegos en los taludes con los hidratantes del Sistema Contra Incendios.
- 3 Inspeccionamos el carpado y el procedimiento de descarga de los vehículos que transportan el carbón.
- 4 Disponemos de una estructura para el lavado de llantas en la salida del patio de cenizas.



## Patio de cenizas



Por medio de este patio, garantizamos la correcta gestión de uno de nuestros residuos más importantes: la ceniza. Las actividades preventivas que realizamos en el patio son

1

Disponemos las cenizas en taludes y terrazas.

2

Realizamos riegos manuales y con aspersores para humedecer las cenizas y evitar su dispersión.

3

Cubrimos temporalmente las cenizas con tela de fique y poli sombra. Posteriormente, realizamos un cubrimiento definitivo utilizando arcilla y tierra, lo que permite que la zona se recupere más rápidamente. Además, reforestamos la zona para contribuir a la recuperación del ecosistema.

4

En todo el proceso de cargue, transporte y disposición realizamos un seguimiento riguroso de la velocidad, el carpado y el procedimiento de carga y descarga de las volquetas.

## Buenas prácticas en el 2022

Como Organización responsable con el medioambiente, seguiremos con nuestro compromiso de seguir trabajando incansablemente para proteger y mejorar la calidad del aire en nuestras operaciones.





# Oferta de energías renovables

GRI [3.3]

En esta Organización creemos que la seguridad energética, por la que trabajamos todos los días, se logra si mantenemos los atributos de seguridad y confiabilidad de nuestro servicio. En este proceso, hemos encontrado caminos que nos han llevado a explotar fuentes de energía que complementan la confiabilidad del servicio que nos caracteriza. También, somos conscientes del potencial que tiene el país en el marco de sus recursos ecosistémicos para implementar tecnologías basadas en fuentes como la solar y la eólica, por este motivo, nos complace anunciar que:

***En diciembre de 2022, inauguramos nuestro proyecto de generación mediante energía solar, con el cual brindamos una capacidad de entrega a Colombia de 4 MW.***







***Al estar comprometidos con los colombianos, tenemos un plan de expansión y crecimiento hasta el 2030. Para esta fecha, buscamos generar un total de 250 MW de capacidad solar fotovoltaico, lo que significará un 43% de participación en la capacidad total de la compañía.***

## **Retos por los que trabajaremos**

Para esta Organización, hacer las cosas bien y responsablemente son dos variables que están inmersas en nuestro ADN empresarial. Por este motivo, si bien queremos brindarle a Colombia una generación mediante fuentes que complementen la confiabilidad, constantemente evaluamos el cambio y la transición en la normatividad para establecer las metas que queremos lograr en la materia.

De igual manera, la devaluación del peso colombiano frente al dólar estadounidense, ha generado un panorama de incertidumbre y especulación en los mercados que, por un lado, ha encarecido los insumos para el desarrollo de este tipo de proyectos y, por otro lado, ha desincentivado la inversión.



***En este 2023, seguiremos explorando nuevas oportunidades de crecimiento mediante fuentes que complementen la confiabilidad. Creemos en el equipo de trabajo que hemos desarrollado y en él, apostamos el crecimiento de la Organización en los mercados.***



# Gestión de la energía a base de carbón

GRI [3.3]

Desde la Organización, destacamos la importancia del carbón para el funcionamiento de nuestras operaciones, así como para el progreso del país y su seguridad energética. Este recurso ha sido una fuente de ingresos significativa para Norte de Santander, permitiéndonos generar empleo y mejorar la calidad de vida de las comunidades en torno a las plantas. En el 2022, la industria del carbón realizó el pago de regalías al Estado por **2,5 billones de pesos, un 66,6% más que el año 2021.**

Adicionalmente, desde el sector eléctrico al que pertenecemos, se realizan transferencias establecidas en la **Ley 99 de 1993**, que corresponden a una importante fuente de recursos para las autoridades locales. En este caso, para el municipio de San Cayetano y para la Corporación Autónoma Regional-CORPONOR, es una importante fuente de recursos que ayudan a implementar proyectos de tipo ambiental y de saneamiento básico. Por ejemplo:



**La protección de las cuencas hidrográficas del área de influencia**



**Desarrollo de planes de saneamiento básico**

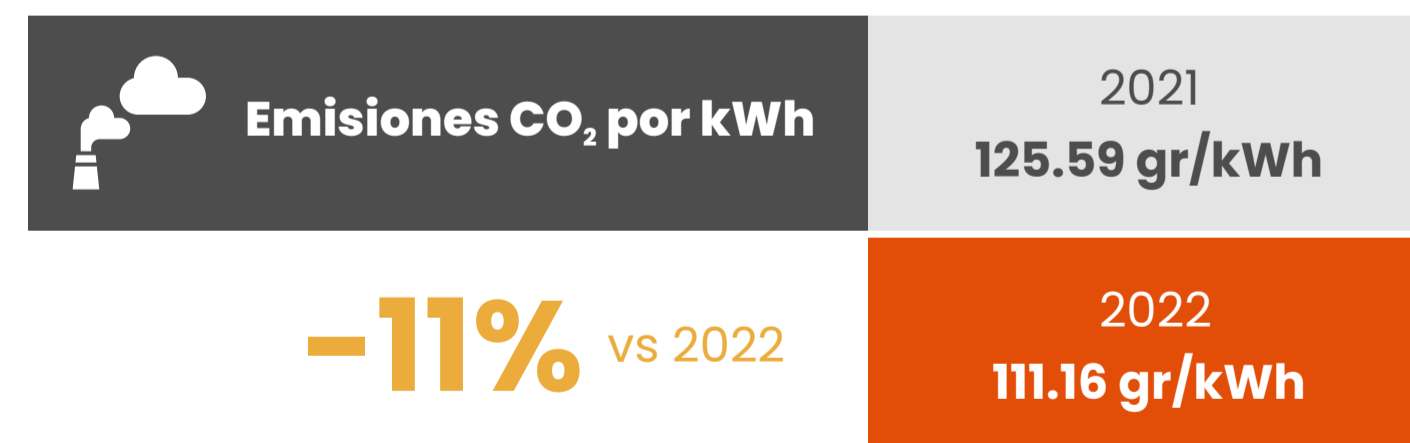
## Transferencias realizadas por Termotasajero



## El carbón nuestro motor

Nuestra Organización cuenta con una política de compras, la cual se encuentra documentada y establece parámetros y requerimientos a los proveedores de carbón. Estos, deben estar en total orden con sus compromisos legales empresariales y ambientales y, por parte del personal de la Organización, se realizan visitas de seguimiento a los centros de producción para verificar las buenas prácticas en el quehacer minero, la seguridad de las operaciones y el manejo ambiental.

Nuestras emisiones de CO<sub>2</sub> por kWh generado son:



Las emisiones que generamos se encuentran muy por debajo del promedio de los países pertenecientes a la **OCDE, que corresponde a 400 gr/kWh.**



A través de nuestras dos plantas, la Organización participa en la generación de energía a base de carbón con el **1.9 % del total de la capacidad instalada en el sistema interconectado nacional**, como se muestra a continuación:

 <b>Capacidad instalada en plantas</b>	Colombia 2021 <b>1657 Mw</b>
Termotasajero 1 & Termotasajero 2 <b>335 Mw</b>	Colombia 2022 <b>1664 Mw</b>

***El año 2022 se destacó por diferentes acontecimientos que incidieron en el entorno energético mundial, y que repercutieron en el alza de los precios del combustible y de la demanda de energía. Hemos concentrado nuestros esfuerzos en cubrir la exigente demanda energética con la mayor calidad y la mejor gestión de recursos al entorno de nuestras operaciones. Por ello, para nosotros es indispensable seguir fortaleciendo nuestras relaciones con productores y comercializadores de combustible.***



# TABLA GRI





# Tabla GRI

Declaración	Indicador GRI	Contenido/ Referencia en este informe
<b>GRI 2. CONTENIDOS GENERALES</b>		
<b>1. La organización y sus prácticas de presentación de informes</b>		
Detalles organizacionales	2-1 a y b Nombre de la organización	Termotasajero S.A. E.S.P; Termotasajero Dos S.A. E.S.P., Colgener S.A. y Fundación para el Desarrollo del Oriente Colombia (FUDOC-Termotasajero)
	2-1 b Naturaleza del régimen de propiedad y forma jurídica	Termotasajero S.A. E.S.P y Termotasajero Dos S.A. ESP - Sociedades mercantiles; Fundación para el Desarrollo del Oriente Colombia (FUDOC) - Organización benéfica.
	2-1 c Ubicación de la sede principal	Carrera 13 No. 93 - 19 Piso 4 - Bogotá, Colombia
	2.1 d Países en los que opera la organización	Colombia
	2.1 d Regiones o ubicaciones específicas dentro de los países	Operaciones administrativas: Bogotá. Operación: San Cayetano, Norte de Santander.
Entidades incluidas en la presentación de informes de sostenibilidad	2-2	Termotasajero S.A. E.S.P; Termotasajero Dos S.A. E.S.P., Colgener S.A. y Fundación para el Desarrollo del Oriente Colombia (FUDOC-Termotasajero)
Periodo objeto del informe, frecuencia y punto de contacto	2-3	De 1 de enero de 2021 a 31 de diciembre de 2021. Anual
Actualización de la información	2-4	N/A
Verificación externa	2-5	Este informe no cuenta con verificación externa



Declaración	Indicador GRI	Contenido/ Referencia en este informe
<b>GRI 2. CONTENIDOS GENERALES</b>		
<b>2. Actividades y trabajadores</b>		
Actividades, cadena de valor y otras relaciones comerciales	2-6	Esta información se encuentra publicada en nuestro informe de sostenibilidad 2021, en el apartado Cadena de Valor. Se divide en los siguientes 4 procesos: 1. Suministro, 2. Generación, 3.Comercialización y 4. Distribuidores
Empleados	2-7	Referirse al capítulo Gestión del Talento Humano
Trabajadores que no son empleados	2-8	
<b>3. Gobernanza</b>		
Estructura de gobernanza y composición	2-9	La asamblea de accionistas está compuesta principalmente por personas jurídicas, quienes se encargan de elegir los miembros de las Juntas Directivas. Para Colgener, dicho órgano lo componen cinco integrantes, mientras que para Termotasajero y Termotasajero Dos, la composición se basa en tres miembros respectivamente. Por otra parte, el Comité de compras, esencial para nuestro funcionamiento y crecimiento, está conformado por miembros de las diferentes gerencias y nuestro presidente, quienes se reúnen semanalmente para establecer los lineamientos en la materia.
Designación y selección del máximo órgano de gobierno	2-10	
Presidente del máximo órgano de gobierno	2-11	José David Montoya
Función del máximo órgano de gobierno en la supervisión de la gestión en los impactos	2-12	La función clave del máximo órgano de gobierno es: La supervisión de los impactos implica evaluar la gestión de la organización en relación a los impactos ambientales y sociales que genera en su actividad. Es decir, se trata de verificar que la organización está cumpliendo con sus compromisos y responsabilidades en materia de sostenibilidad y responsabilidad social, y que está minimizando los impactos negativos en el medio ambiente y en la sociedad.
Delegación de la responsabilidad de gestión de los impactos	2-13	Se realiza la delegación de responsabilidades a través de nuestras áreas estratégicas



Declaración	Indicador GRI	Contenido/ Referencia en este informe
<b>GRI 2. CONTENIDOS GENERALES</b>		
<b>3. Gobernanza</b>		
Función del máximo órgano de gobierno en la presentación de informes de sostenibilidad	2-14	Los Directivos revisan y aprueban el reporte de sostenibilidad de la Compañía, y se asegura de que todos los aspectos materiales queden reflejados; por su parte la Junta directiva lo revisa y aprueba.
Conocimientos colectivos del máximo órgano de gobierno	2-17	Referirse al capítulo Gobierno Corporativo
Evaluación del desempeño del máximo órgano de gobierno	2-18	
<b>4. Estrategia, políticas y prácticas</b>		
Declaración sobre la estrategia de desarrollo sostenible	2-22	Referirse al capítulo Carta del Presidente
Compromisos y políticas	2-23	Referirse a la siguiente página <a href="https://termotasajero.com.co/nosotros/">https://termotasajero.com.co/nosotros/</a>
Incorporación de los compromisos y políticas	2-24	
Afiliación a asociaciones	2-28	Referirse al capítulo Gestión del Talento Humano
<b>5. Participación de los grupos de interés</b>		
Enfoque para la participación de los grupos de interés	2-29	Referirse al capítulo Así nos comprometemos con la sostenibilidad
Convenios de negociación colectiva	2-30	Referirse al capítulo Gestión del Talento Humano



Declaración	Indicador GRI	Contenido/ Referencia en este informe
<b>GRI 3. TEMAS MATERIALES</b>		
Proceso para determinar los temas materiales	3-1	Referirse al capítulo Así nos comprometemos con la sostenibilidad
Lista de temas materiales	3-2	
Gestión de temas materiales	3-3	





Asunto material	GRI estándar/ Indicador propio	Contenido	Referencia en este informe	Motivo de omisión
<b>PILAR 1   NUESTRA RENTABILIDAD, EL VEHÍCULO PARA GENERAR VALOR</b>				
DESEMPEÑO ECONÓMICO	GRI 201 Desempeño Económico	GRI 201-1 Valor económico directo generado y distribuido GRI 201-4 Asistencia financiera recibida del gobierno	Desempeño económico	
ÉTICA Y TRANSPARENCIA	GRI 3 Asuntos Materiales	GRI 3.3 Gestión de Asuntos Materiales	Ética y anticorrupción	No procede
	GRI 205 Anticorrupción	GRI 205-1 Operaciones evaluadas en función de los riesgos relacionados con la corrupción GRI 205-2 Comunicación y formación sobre políticas y procedimientos de anticorrupción GRI 205-3 Incidentes de corrupción confirmados y medidas tomadas		



Asunto material	GRI estándar/ Indicador propio	Contenido	Referencia en este informe	Motivo de omisión
<b>PILAR 2   ENERGÍA QUE GENERA VALOR</b>				
INVERSIÓN SOCIAL	GRI 203 Impactos Económicos Indirectos	GRI 203-1 Inversiones en infraestructura y servicios apoyados GRI 203-2 Impactos económicos indirectos significativos	Inversión Social	No procede
	GRI 413 Comunidades Locales	GRI 413-1 Operaciones con programas de participación de la comunidad local, evaluaciones del impacto y desarrollo		
EMPLEO LOCAL	GRI 3 Asuntos Materiales	GRI 3.3 Gestión de Asuntos Materiales	Empleo local	
	GRI 203 Impactos Económicos Indirectos	GRI 203-2 Impactos económicos indirectos significativos		
	PROPIO	Empleos generados en el área de influencia		
GESTIÓN RESPONSABLE DE LA CADENA DE VALOR	GRI 3 Asuntos Materiales	GRI 3.3 Gestión de Asuntos Materiales	Gestión Responsable de la Cadena de Valor	
	GRI 204 Prácticas de abastecimiento	GRI 204-1 Proporción de gasto en proveedores locales		



Asunto material	GRI estándar/ Indicador propio	Contenido	Referencia en este informe	Motivo de omisión
<b>PILAR 3   DESARROLLO DE NUESTRO TALENTO HUMANO</b>				
SALUD Y SEGURIDAD	GRI 3 Temas Materiales	GRI 3.3 Gestión de los temas materiales		
		GRI 403-1 Sistema de gestión de la salud y la seguridad en el trabajo		
		GRI 403-2 Identificación de peligros, evaluación de riesgos e investigación de incidentes		
		GRI 403-4 Participación de los trabajadores, consultas y comunicación sobre salud y seguridad en el trabajo		
		GRI 403-5 Formación de trabajadores sobre salud y seguridad en el trabajo	Salud y Seguridad en el Trabajo	No procede
	GRI 403 Salud y Seguridad en el Trabajo	GRI 403-8 Cobertura del sistema de gestión de la salud y la seguridad en el trabajo		
		GRI 403-9 Lesiones por accidente laboral		
		GRI 403-8 Cobertura del sistema de gestión de la salud y la seguridad en el trabajo		
		GRI 403-9 Lesiones por accidente laboral		



Asunto material	GRI estándar/ Indicador propio	Contenido	Referencia en este informe	Motivo de omisión
<b>PILAR 3   DESARROLLO DE NUESTRO TALENTO HUMANO</b>				
GESTIÓN DEL TALENTO HUMANOD	GRI 3 Asuntos Materiales	GRI 3.3 Gestión de Asuntos Materiales	Gestión del talento humano y bienestar	No procede
	GRI 102 Contenidos Genrales	GRI 2-8 Información sobre empleados y otros trabajadores GRI 2-30 Acuerdos de negociación colectiva		
	GRI 401 Empleo	GRI 401-1 Contrataciones de nuevos empleados y rotación de personal GRI 403-5 Formación de trabajadores sobre salud y seguridad en el trabajo		
<b>PILAR 4   ENERGÍA DE CALIDAD QUE GENERA CONFIANZA</b>				
RESPUESTA A EMERGENCIA	GRI 3 Asuntos Materiales	GRI 3.3 Gestión de Asuntos Materiales	Respuesta ante emergencias	No procede
	PROPIO	Cumplimiento del Plan de Preparación para Emergencias  Derrames y/o contingencias ambientales presentadas		
GESTIÓN DEL RIESGO	GRI 3 Asuntos Materiales	GRI 3.3 Gestión de Asuntos Materiales	Gestión de riesgos	
	PROPIO	Eficacia de acciones preventivas, correctivas y de mejora		
CALIDAD Y CONFIABILIDAD EN EL SERVICIO	GRI 3 Asuntos Materiales	GRI 3.3 Gestión de Asuntos Materiales	Calidad y confiabilidad en el servicio	
	PROPIO	Generación de energía a base de carbón		



Asunto material	GRI estándar/ Indicador propio	Contenido	Referencia en este informe	Motivo de omisión
<b>PILAR 4   ENERGÍA DE CALIDAD QUE GENERA CONFIANZA</b>				
EMISIONES Y CALIDAD DEL AIRE	GRI 3 Asuntos Materiales	GRI 3.3 Gestión de Asuntos Materiales	Emisiones y calidad del aire	No procede
	GRI 305 Emisiones	GRI 305-7 Óxidos de nitrógeno (NOx), óxidos de azufre (SOx) y otras emisiones significativas al aire		
OFERTA DE ENERGÍAS RENOVABLES	GRI 3 Asuntos Materiales	GRI 3.3 Gestión de Asuntos Materiales	Oferta de energías renovables	
	PROPIO	Generación de energía		
GESTIÓN DE LA ENERGÍA A BASE DE CARBÓN	GRI 3 Asuntos Materiales	GRI 3.3 Gestión de Asuntos Materiales	Gestión de la Energía a base de carbón	
	PROPIO	Generación de energía a base de carbón		

termotasajero  
colgener

termotasajero dos  
colgener

colgener

# INSPIRANDO CON ENERGÍA

